

# ГРАМОТНАЯ ПОДАЧА МАКЕТА В ТИПОГРАФИЮ

советы и рекомендации



## **Предисловие**

Типография может напечатать продукцию из любого присланого Вами макета, но гарантировать качественную печать мы сможем только при условии выполнения наших рекомендаций. Поймите правильно, это не прихоть безумного репринженера, это прежде всего заинтересованность в качестве Вашего продукта, и забота о клиенте. Большая часть заказчиков, пытаясь сэкономить работает с дилетантами или делает макеты самостоятельно, при этом зачастую не понимая что такое “вылеты” (bleeds), и для чего они нужны. Поэтому написание материала идет от простого к сложному, и рассчитано на начинающих “дизайнеров верстки”. Если Вы опытный “инженер допечатной подготовки” перейдите сразу на интересующий Вас раздел.

## **Формат подачи макета**

Макет должен подаваться в формате PDF, сгенерированном со стандартным профилем **PDF/X-3:2002**, с “вылетами” (Bleeds) на обрез по 3 мм с каждой стороны. Например, если послеобрезной формат продукции (ArtBoard он же TrimBox) 50x90 мм, то дообрезной размер (BleedBox) должен составлять 56x96 мм.

Подробные указания установок для сохранения PDF/X-3:2002 описаны на 6-ой странице этой брошюры.

## **Что такое PDF, и почему именно PDF**

Portable Document Format (PDF) — кроссплатформенный формат электронных документов, созданный фирмой Adobe Systems с использованием ряда возможностей языка PostScript. В первую очередь предназначен для представления в электронном виде полиграфической продукции, — значительное количество современного профессионального печатного оборудования может обрабатывать PDF непосредственно. Для просмотра можно использовать официальную бесплатную программу Adobe Reader (<http://get.adobe.com/reader/>). PDF с 1 июля 2008 года является открытым стандартом ISO 32000. Формат PDF позволяет внедрять необходимые шрифты (построчный текст), векторные и растровые изображения. Поддерживает несколько типов сжатия растровой информации. Имеет собственные технические форматы для полиграфии: PDF/X-3. Так как PDF разработала кампания Adobe Systems, мы рекомендуем пользоваться программами верстки именно этого разработчика. Хочу заметить, что всеми любимый Photoshop является программой редактирования растровой графики, и непригоден для верстки макетов. Макеты верстаются в программах: Adobe Illustrator и Adobe InDesign.

## **Что такое “вылеты” (Bleeds) и зачем они нужны**

Самая распространенная ошибка при подаче макета - это “макет без вылетов”. Погрешность порезки составляет от 0,05 - 1,5 мм в зависимости от вида продукции, и попасть точно в линию реза практически невозможно. Для этого в макете делают лишние 3 мм с каждой стороны, которые потом обрезаются. К сожалению, без этого категорически никак нельзя.

## Оставлять запас (Margins)

Вторая распространенная ошибка - это отсутствие отступа от линии реза. Заказчики часто присылают макеты, на которых обрезается пол головы человека, или важный текст в уголке. Сделайте направляющие (margins или guides), которые имеют отступ от линии реза на 3 мм с каждой стороны, и проверьте что бы важные элементы макета не заходили за эти линии.

Ниже представлен рисунок, одного из ошибочных макетов. Рисунок напечатан в масштабе, поэтому визуально может показаться меньше, чем есть на самом деле.



На первый взгляд красивая листовка, но если посмотреть внимательно можно заметить, что если будет погрешность при порезке, то ножки у детей внизу листовки могут обрезаться. Шарик и солнышко тоже было бы хорошо подвинуть ниже, что бы шарики не зарезались. Бабочка расположена хорошо, с ней все в порядке :)

## Высечка, Биговка, Перфорация, Выборочный УФ-лак, Тиснение, Конгрев

Типы биговальных, режущих, перфорационных линий, должны быть сделаны пантоном (Spot Colour), иметь атрибут "оверпринт", переименованы в соответствующие названия, и разделены по цветам: **красный - рез**, **зеленый - биговка**, **желтый - перфорация**. Заливка выборочным УФ-лаком отмечается **голубым**, тиснение выделяется приблизительным цветом используемой фольги, конгрев черным. На 7-ой странице Вы можете посмотреть мини вариант макета с высечкой и выб-УФ.

## Фальцовка

При подаче макета буклетов с двумя и более сгибами, следует учитывать, что расстояние между фальцами должно быть разное. Сторона, которая заворачивается во внутрь должна быть короче на пару миллиметров.



## **Векторные иллюстрации**

Все цвета для объектов должны соответствовать модели CMYK.

Треппинг элементов макета делать не нужно, у нас это происходит автоматически.

Недопустимо назначение атрибутов Overprint Fill/Stroke элементам макета.

## **Полутоновые иллюстрации**

Полутоновые иллюстрации должны соответствовать модели CMYK.

Стандартным является разрешение 300 dpi.

**Шрифты** Все используемые в макете шрифты должны быть формата PostScript.

Используйте только оригинальные шрифты производителей, которые гарантируют их правильное отображение на любом устройстве вывода.

## **Технологические нюансы подготовки изображений**

Изображения, отпечатанные в несколько красок, зависят от совмещения последних красок. Поэтому рекомендуем не использовать мелкие шрифты написанные поверх насыщенных полноцветных плашек. Предельное количество краски в одной точке печатного листа не должно превышать 320%. При этом элементы с заполнением 300% и более не должны занимать более 30% печатного листа. По умолчанию, векторные элементы назначенные черной краской (100%) печатаются поверх других красок (overprint), поэтому о необходимости использования особых условий необходимо предупредить менеджера и инженера. Треппинг производится нашим оборудованием для каждого макета, поэтому нет необходимости его делать, кроме случаев когда у Вас есть особые условия, предварительно поставив нас в известность.

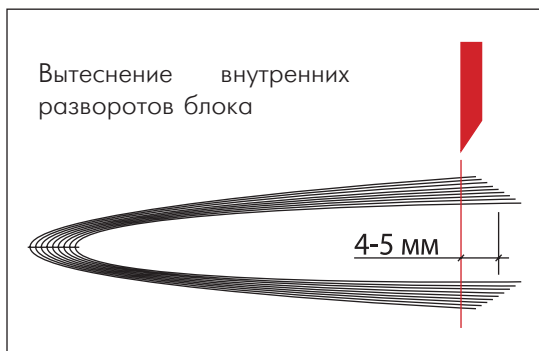
Сплошная черная заливка большого объема должна быть выполнена композитным цветом состоящим из следующих цветов (Cyan-50%, Magenta-50%, Yellow-50%, Black-100%).

## **Технологические нюансы подготовки многостраничного макета**

Размеры страницы должны соответствовать послеобрезному формату продукции. Ориентация изделия на странице в публикации должна соответствовать требуемой в готовой продукции. Все цвета, используемые в публикации, за исключением тех, которые будут печататься дополнительными (Spot) красками, должны задаваться в цветовой модели CMYK. Все дополнительные (Spot или Pantone) краски должны иметь название, точно соответствующее библиотеке Pantone. Все объекты, помещенные в публикацию, должны вставляться с использованием связей. Реальная нумерация страниц должна соответствовать нумерации страниц внутри каждого документа. Публикация не должна содержать страниц, которые не будут использоваться при выводе фотоформ. По возможности, готовьте публикацию, не разбивая ее на множество файлов, содержащих 1-2 страницы, а в виде одного файла, содержащего все страницы. Элементы, расположенные «навывлет», должны выходить за края страницы на 3-4 мм. Все значимые элементы, находящиеся внутри страницы, не должны подходить к краю страницы ближе чем на 3-4 мм.

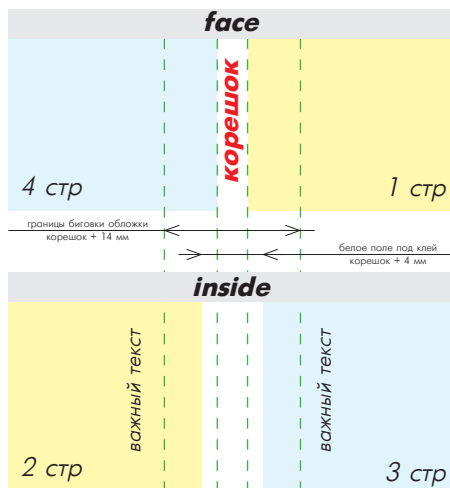
## Сборка на скобу

В журналах и брошюрах, содержащих 96 и более страниц сшивкой на скобу, в зависимости от толщины бумаги и количества страниц, также необходимо учесть так называемый эффект выталкивания, вследствие которого происходит вытеснение внутренних разворотов блока в направлении линии реза за счет толщины бумаги.



## Сборка на термобиндер

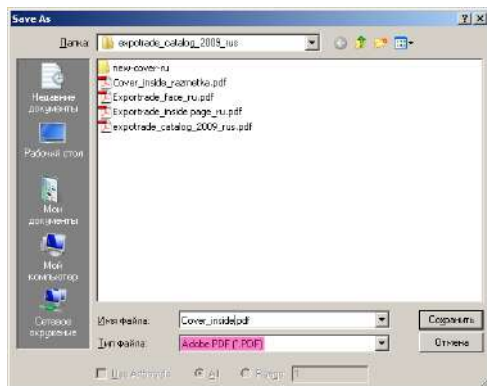
При подготовке публикаций журналов с клеевым скреплением необходимо учитывать тот факт, что внутренняя часть страницы уходит в корешок, вследствие чего некоторые значимые элементы могут исчезнуть. Поэтому, любые значимые элементы должны находится на расстоянии не менее 7 мм от корешка. Рекомендуемое значение 10 мм. Обложка должна быть сделана разворотами 4-1 и 2-3 страниц с учетом корешка. В случае помещения текста или других элементов на корешок, расстояние от таковых до линии бига должно составлять не менее 1 мм. Необходимо также учесть белое поле под корешок и выборку под клей на развороте 2-3 страниц. Выборка под клей равна 2 мм по обе стороны корешка. Обратите внимание на то, что выборка под клей НИ В КОЕМ СЛУЧАЕ не меняет формат страниц (в том числе и обложки), на которых она производится. Например для журнала форматом 210x297 мм с корешком 3 мм ширина разворота составит  $210+3+210=423$  мм. На развороте 2-3 из ЭТИХ 423 мм 7 мм должны быть белыми. (корешок 3 мм + выборка под клей слева 2 мм + выборка под клей справа 2 мм). Таким образом величина белого поля на развороте 2-3 страниц равна толщине корешка плюс 4 мм. В случае использования разворотных иллюстраций и элементов необходимо учитывать, что часть изображения будет уходить в корешок, что разные люди раскрывают журнал по разному. Соответственно, видимое поле страницы является величиной переменной. Можно предположить, что некоторые читатели, раскрывающие журнал достаточно сильно, могут заметить дублирование изображения в корешке, другие могут считать, что смещения в 3 мм недостаточно и изображение уходит в корешок. Прошу заметить, что раскрываемость ухудшается на первых и последних страницах внутреннего блока, а наилучшая в середине.



## Подробные указания установок при сохранении в PDF/X-3:2002

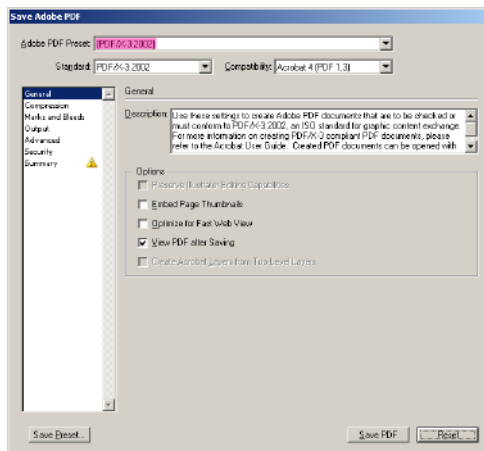
### Шаг 1:

В Adobe Illustrator: File -> Save As  
В Adobe InDesign: File -> Export  
Выбираем тип файла: "Adobe PDF",  
жмем "Сохранить"



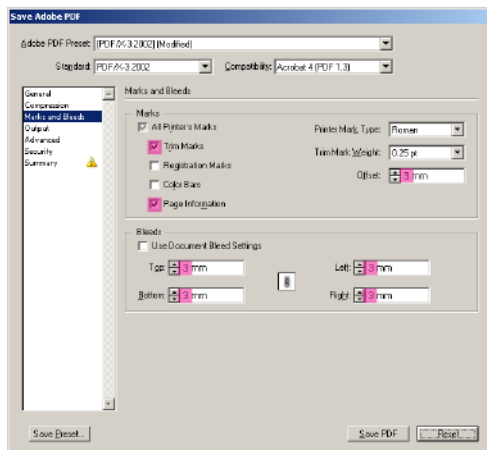
### Шаг 2:

На закладке "General",  
в поле "Adobe PDF Preset",  
выбираем [PDF/X3:2002]



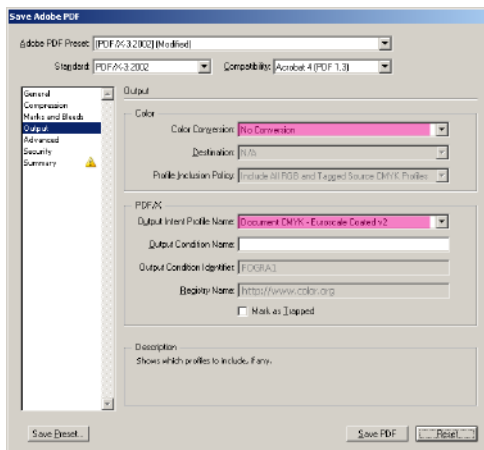
### Шаг 3:

На закладке "Marks and Bleeds":  
ставим галочки "Trim Marks" и "Page Information"  
параметрам "Offset" и "Bleeds" присваиваем  
значение 3 мм.



### Шаг 4:

На закладке "Output":  
"Color Conversion": ставим "No Conversion"  
"Output Intent Profile Name": ставим "Document CMYK - Euroscale Coated v2"



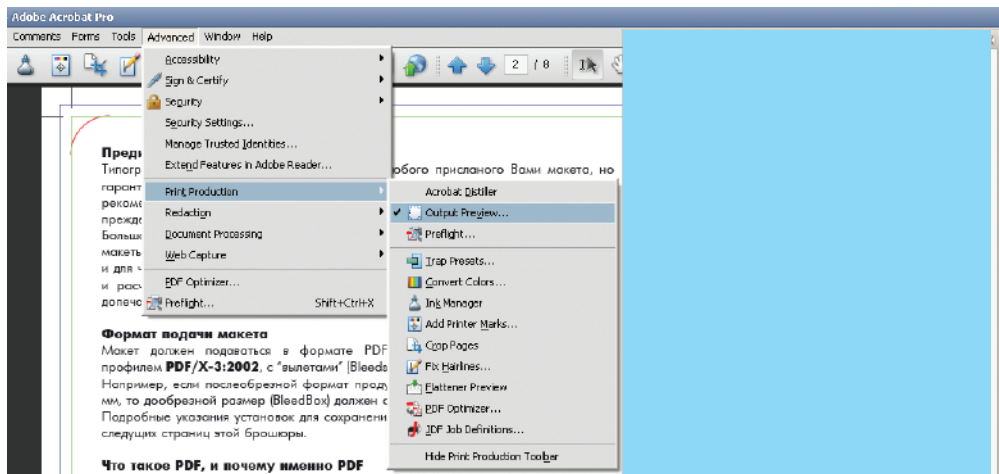
## Завершение сохранения

"Save Preset" - сохраняем профиль под нашу типографию

"Save PDF" - сохраняем сам макет

## Проверка сохраненного PDF/X-3:2002

После сохранения PDF/X-3 сделайте проверку файла на наличие красок незапланированных Вами к печати. Делается это очень просто. В Adobe Acrobat Pro в меню "Advanced" выбираем строчку "Print Production", затем "Output Preview".



В электронном варианте этой брошюры Вы увидите окно "Output Preview" с голубой заливкой, потому что я наложил на него слой выборочного УФ-лака, но стоит убрать галочку в оригинальном окне программы напротив краски "UV-Lack", голубая заливка сразу пропадет. Попробуйте сейчас!

Ниже Вы можете видеть макет штампа для конверта компакт диска (в масштабе). Так подаются макеты с высечкой. В печатной версии этой брошюры (которую Вы можете взять в типографии) слои "spot color" намеренно переведены в CMYK, и отпечатаны для наглядности примеров.

