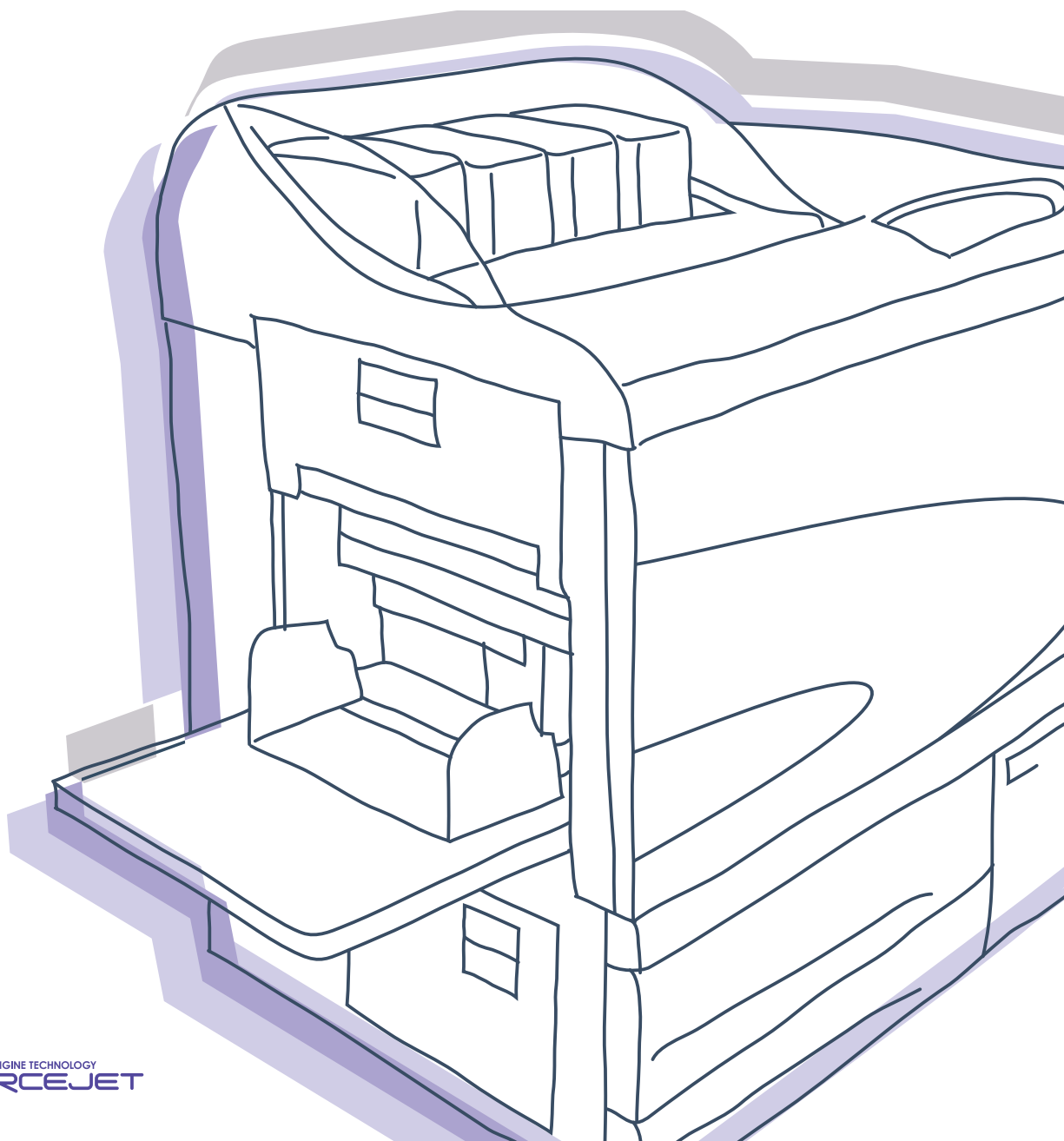


# Руководство пользователя консоли серии HC5500





## **ВНИМАНИЕ**

**Для соблюдения требуемых мер предосторожности, прежде чем приступить к работе, прочитайте Руководство пользователя главного блока принтера. После прочтения держите это руководство под рукой в качестве справочного пособия.**

# Уведомление о законодательстве и стандарте

**Цветной принтер с высокой скоростью печати**

Модель: HC5500T

**Данное устройство оборудовано системой RFID (идентификация радиочастоты)**

Модель: 444-59005

Пользователь предупрежден о том, что неавторизованные изменения или неободренные модификации могут привести к аннулированию права пользователя эксплуатировать данное оборудование.



**Аппарат предназначен для использования в следующих странах:**

Австрия/Бельгия/Дания/Финляндия/Франция/Германия/Греция/Исландия/Ирландия/Италия/Люксембург/  
Нидерланды/Норвегия/Португалия/Испания/Швеция/Швейцария/Объединенное Королевство

Авторские права © 2006 RISO KAGAKU CORPORATION

# Предисловие

Познакомьтесь с данным продуктом!

Данное устройство является струйным принтером для скоростной полноцветной печати, поддерживающим работу в составе сети. Данный принтер позволяет использовать различные функции, такие как выдачу данных и мониторинг принтера, с помощью компьютеров под управлением Windows и Macintosh.

**Данное устройство поставляется с тремя следующими руководствами.**

- Руководство пользователя главного блока принтера серии HC5500
- Руководство пользователя драйвера принтера серии HC5500
- Руководство пользователя консоли серии HC5500 (данное руководство)

Перед использованием данного устройства или при появлении вопросов прочитайте соответствующее руководство, чтобы эффективно использовать данное устройство в течение длительного времени.

## **О данном руководстве пользователя**

Riso не несет ответственности за ущерб или расходы, которые могут возникнуть вследствие использования данного руководства.

Мы постоянно работаем над улучшением наших продуктов, поэтому ваш аппарат может отличаться от рисунков, представленных в данном руководстве.

Компания Riso не несет ответственности за любые виды прямого, случайного или косвенного ущерба, а также потери или расходы, возникшие вследствие использования данного изделия или прилагаемых руководств.

## **Информация о товарных знаках**

Adobe®, Adobe Type Manager®, AdobePS®, ATM®, PostScript®, PostScript®3™, логотип PostScript и PageMaker® - товарные знаки и зарегистрированные товарные знаки Adobe Systems Incorporated.

AppleTalk®, Macintosh® and Mac OS® - товарные знаки или зарегистрированные товарные знаки Apple Computer, Inc. в США и других странах.

Microsoft® и Windows® - зарегистрированные товарные знаки компании Microsoft в США и других странах.

ColorTune® - товарный знак Agfa-Gevaert N.V., зарегистрированный в Бюро по патентам и товарным знакам США, и может быть зарегистрирован в других юрисдикциях.

ComColor™ и FORCEJET™ - товарные знаки RISO KAGAKU CORPORATION.

RISO зарегистрированный товарный знак RISO KAGAKU CORPORATION в Японии и других странах.

Все прочие названия продуктов и компаний, содержащиеся в данном руководстве, являются товарными знаками или зарегистрированными товарными знаками соответствующих компаний.


## **О данном руководстве**


Данный аппарат поставляется со следующими руководствами.


- Руководство пользователя главного блока принтера серии HC5500  
В данном руководстве содержится информация, которую следует изучить перед началом эксплуатации данного аппарата и печати на принтере, а также описаны установки принтера. В данном руководстве также объяснено, как заменять расходные материалы и устранять неисправности.
- Руководство пользователя драйвера принтера серии HC5500  
В данном руководстве объяснено, как устанавливать принтер, а также описаны процедура установки и функции драйвера принтера.
- Руководство пользователя консоли серии HC5500  
(Данное руководство) В данном руководстве описана функция "Мониторинг", которая используется для проверки статуса принтера через сеть.



# Примечания к объяснению вопросов использования принтера

В настоящем руководстве для описания функций, вопросов управления и примечаний используются следующие символы.

 указывает на то, что необходимо знать, или на то, что запрещено.

 указывает на описание, содержащее особо важную информацию, или ту информацию, которую следует знать.

 указывает на название раздела и страницу, к которым следует обратиться для более глубокого понимания вопроса. В случае необходимости обращения к другому руководству упоминается также наименование этого руководства.

 **ПРЕДУПРЕЖДЕНИЕ** и  **ВНИМАНИЕ** - предостережения, касающиеся безопасности. Обязательно прочитайте данные пункты перед использованием аппарата. "Меры предосторожности" описаны в Руководстве пользователя главного блока принтера. Обязательно прочитайте этот раздел перед использованием настоящего изделия.

## Глава1 Контроль принтера ..... 1-1

Приводится описание Пульта управления RISO, с помощью которого выполняется проверка эксплуатационных параметров принтера через web-браузер.	
Функции для пользователей ..... 1-2	1-2
Список элементов ..... 1-2	1-2
Отображение экрана пульта управления ..... 1-3	1-3
Monitoring (Контроль) ..... 1-4	1-4
Status (Состояние) ..... 1-4	1-4
About.. (Сведения о ...) ..... 1-5	1-5
Job manager (Управление заданиями) ..... 1-6	1-6
Job status (Состояние задания) ..... 1-6	1-6
Archive (Архив) (Для контроллера RISO модели PS7R-9000/5000) ..... 1-12	1-12
Storage (Хранение) ..... 1-14	1-14
Forms (Формы) (Для контроллера RISO модели PS7R-9000/5000) ..... 1-16	1-16
Scan and storage (Сканирование и сохранение) ..... 1-18	1-18
Custom Setting (Выборочная настройка) ..... 1-20	1-20
Account record (Учетная запись) ..... 1-21	1-21
Head Maintenance (Обслуживание печатающей головки) ..... 1-26	1-26
Help (Справка) ..... 1-27	1-27

## Глава2 Администрирование принтера (Пульт управления) ..... 2-1

Приводится порядок настройки контроллера принтера.	
Что такое административные настройки? ..... 2-2	2-2
Администратор ..... 2-2	2-2
Регистрация ..... 2-2	2-2
Перечень настроек ..... 2-4	2-4
Controller control (Управление контроллером) ..... 2-5	2-5
Перезапуск ..... 2-6	2-6
Печать пробной страницы ..... 2-6	2-6
Версия ..... 2-7	2-7
Controller setting (Настройка контроллера) ..... 2-8	2-8
Network (Сеть) ..... 2-9	2-9
Date/Time (Дата/Время) ..... 2-11	2-11
Change Password (Изменение пароля) ..... 2-11	2-11
Security Setting (Настройка параметров безопасности) ..... 2-12	2-12
Account Record (Отчет о выполненных заданиях) ..... 2-14	2-14
Clustering (Группирование) (Для контроллера RISO модели PS7R-9000/5000) ..... 2-16	2-16
Security print (Безопасный режим печати) ..... 2-17	2-17
Controller setting 2 (Настройка контроллера 2) ..... 2-18	2-18
Initial setting (Начальные настройки) ..... 2-18	2-18
Custom Size Entry (Ввод нестандартного формата) (Для контроллера RISO модели PS7R-9000/5000) ..... 2-19	2-19
Direct output setting (Установка прямого вывода на печать) (Для контроллера RISO модели PS7R-9000/5000) ..... 2-22	2-22
Folder setting (Настройка папки) ..... 2-24	2-24
Пароль папки (Для контроллера RISO модели PS7R-9000/5000) ..... 2-26	2-26
Font management (Управление шрифтами) (Для контроллера RISO модели PS7R-9000/5000) ..... 2-28	2-28
Порядок установки шрифта ..... 2-28	2-28

# Глава1 Контроль принтера

Вы можете проверить состояние своего принтера, открыв экран проверки принтера с помощью Web-браузера, установленного на ваш компьютер. Такой экран проверки называется "RISO консоли."

Пользователи контроллера RISO HC3R-5000 должны использовать пульт управления RISO консоли HC3R, а пользователи контроллера RISO PS7R-9000/ 5000 должны использовать пульт управления RISO консоли PS7R.

# Функции для пользователей

В этом разделе приведены функции пульта управления RISO.

- ▶ В настоящем Руководстве в качестве примера приводится описание работы с пультом RISO консоли HC3R, а также индикация экрана при использовании пульта RISO консоли PS7R. Индикация экрана может различаться в зависимости от типа контроллера принтера.

## Пользователь и администратор

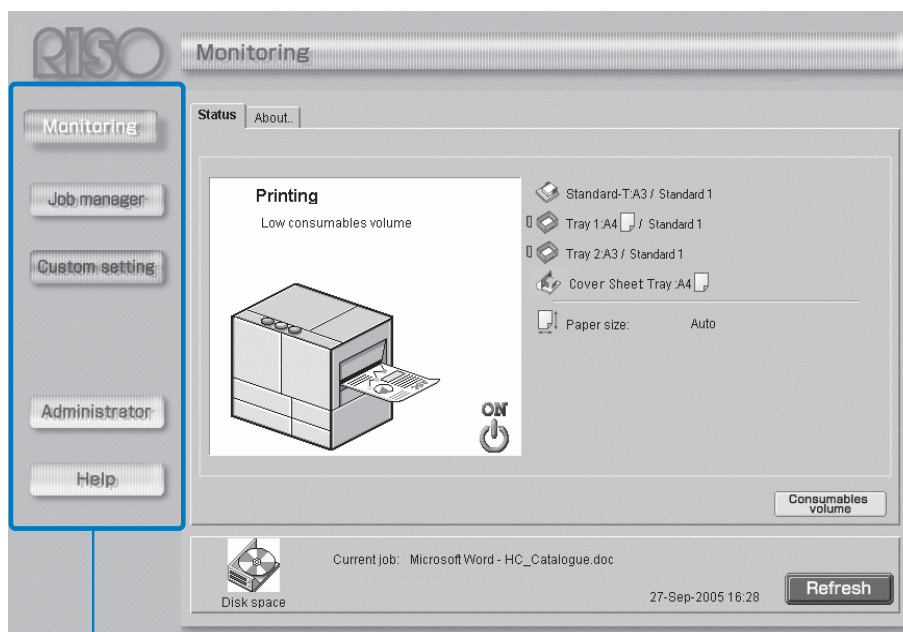
Функции пульта управления RISO подразделяются на "Функции для всех пользователей" и "Функции только для администраторов".

Функции для всех пользователей предназначены только для проверки состояния принтера с помощью пульта управления RISO. Администратор может изменить настройку встроенного контроллера принтера. Поскольку настройка контроллера принтера может значительно повлиять на работу принтера, то пользователь, который в достаточной степени ознакомлен с работой этого устройства и сети, должен контролировать настройку принтера в качестве администратора. "Глава 2, Администрирование принтера (пульт управления)", стр.2-1

- ▶ Для использования пульта управления RISO на ваш компьютер необходимо установить приложение Java. Если установлена операционная система Windows, то установите приложение Sun Java. Если установлена операционная система Macintosh, то установите операционную систему Mac, которая поддерживает последнюю версию приложения Java.

## Список элементов

Пульт управления RISO оснащен 5-ю функциями.



Для переключения функций нажимайте эти кнопки.

### ⊙ Функции пульта управления RISO

#### **Monitoring (Контроль)**

Можно проверить состояние принтера.

#### **Job Manager (Управление заданиями)**

Можно проверить состояние текущих задач, выполняемых контроллером принтера.

#### **Custom Setting (Выборочная настройка)**

Можно проверить архив и текущие сведения о текущих задачах, выполняемых контроллером принтера.

#### **Administrator (Администрирование)**

Можно изменить настройки контроллера.



Административные настройки выполняются пользователем, который вводит пароль при входе в систему. "Глава 2, Административная настройка принтера (пульт управления)", стр.2-1

#### **Help (Справка)**

Можно открыть на экране порядок работы с пультом управления RISO.

# Отображение экрана пульта управления

Для доступа в контроллер принтера и работы с пультом управления RISO установите на своем компьютере web-браузер.

## 1 Запустите web-браузер на своем компьютере.

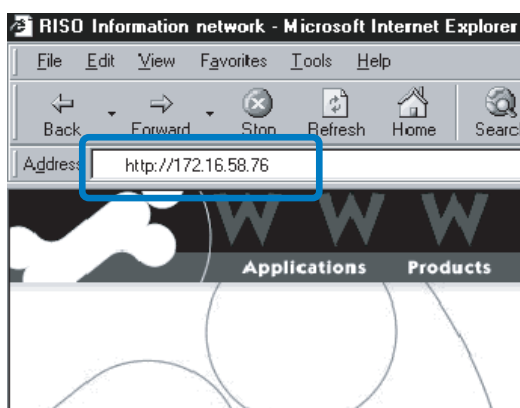
См. Руководство по эксплуатации или "Справку" на своем компьютере.

## 2 Введите нижеприведенный указатель ресурсов в соответствующую колонку.

http:// IP-адрес принтера.

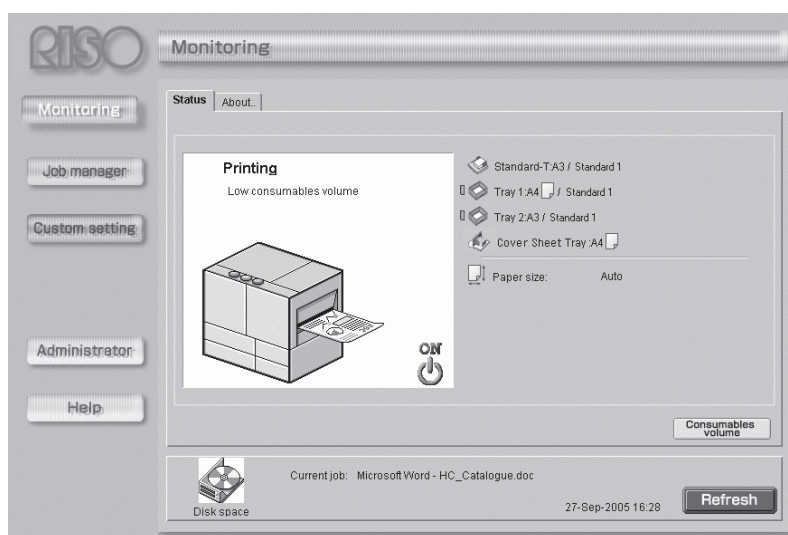
IP-адрес данного устройства задается администратором принтера.

Введите IP-адрес (например, 172.16.58.76), который вы согласовали с администратором.



## 3 Нажмите кнопку ENTER.

Отображается экран [Monitoring] (Контроль) пульта управления RISO.



Для упрощения порядка отображения экрана пульта управления рекомендуется создать его ярлык на рабочем столе.

# Monitoring (Контроль)

Если щелкнуть [Monitoring] (Контроль), то будет отображаться состояние принтера. Вы также можете проверить готовность принтера или запас расходных материалов, не подходя к принтеру.

## Вкладки

### Status (Состояние)

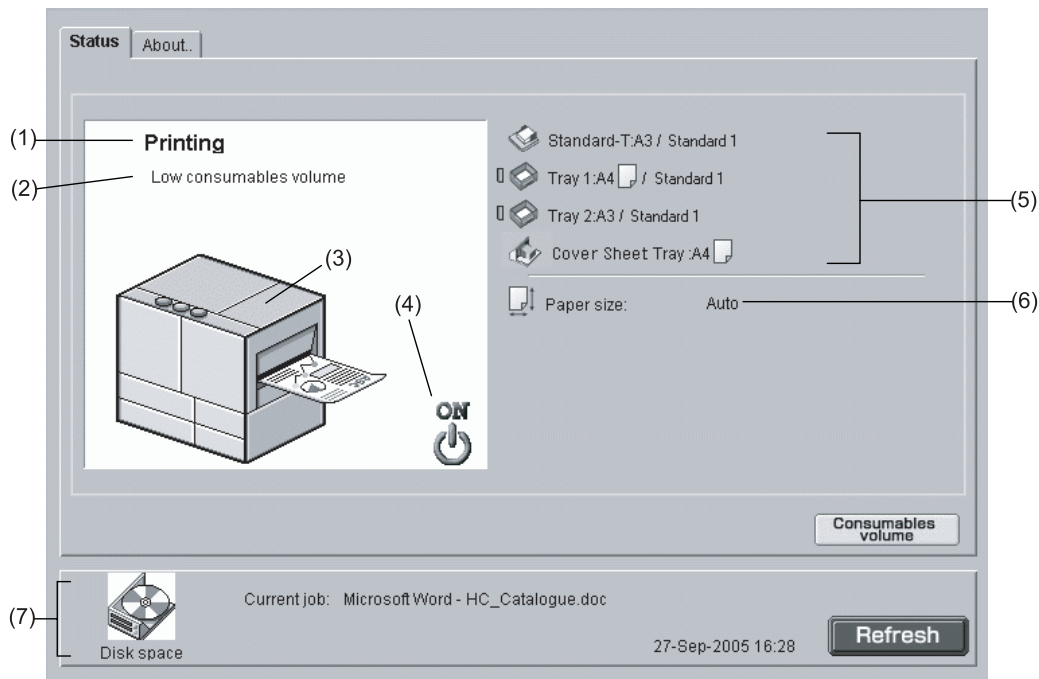
Отображается текущее состояние принтера.

### About (Сведения о ...)

Отображается состояние принтера и контроллера принтера.

## Status (Состояние)

Текущее эксплуатационное состояние принтера и расходных материалов отображается с помощью пиктограмм и сообщений.



## Отображаемые сведения

### (1) Сообщение

Отображается текущее состояние принтера.

### (2) Дополнительные сведения

Отображаются дополнительные сведения к сообщению.

### (3) Пиктограмма принтера

Отображается текущее состояние принтера.

### (4) Пиктограмма электропитания

Отображается текущее состояние цепи электропитания принтера.

### (5) Сведения о запасах бумаги

Отображаются сведения о формате, типе и положении бумаги, загруженной в стандартный лоток подачи бумаги и другие подающие лотки. Если нажать [Auto tray selection] (Автоматический выбор лотка) в опции [Paper feed tray] (Лоток подачи бумаги) при печати, то с левой стороны лотка, выбранного автоматически, загорается зеленый символ ( ).

Если в качестве опции подключен финишер НС, то также отображаются сведения о количестве бумаги, загруженной в лоток для обложек.

### (6) Сведения о принтере

Отображается формат бумаги, загруженной в выбранный лоток. Если нажать [Auto tray selection] (Автоматический выбор лотка) в опции [Paper feed tray] (Лоток подачи бумаги) при печати, то отображается [Auto] (Автоматический режим).

### (7) Сведения о контроллере

Отображается свободное место на жестком диске, состояние системы приема данных, а также наименование текущего задания (если задание находится в работе). Занятое место на диске отображается в красной пиктограмме.

## ⊙ Доступные функции

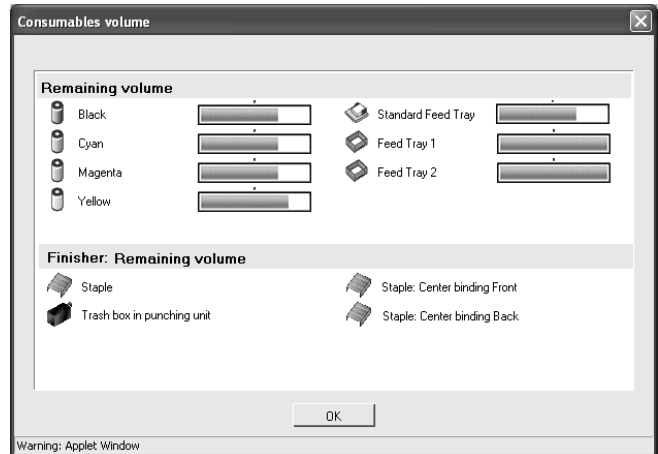
### Кнопка [Consumables volume] (Запасы расходных материалов)

При нажатии этой кнопки отображаются остаточные запасы расходных материалов, таких как чернила и бумага.

Если в качестве опции подключен финишер НС, то также отображается остаток расходных материалов финишера.

### Кнопка [Refresh] (Обновление)

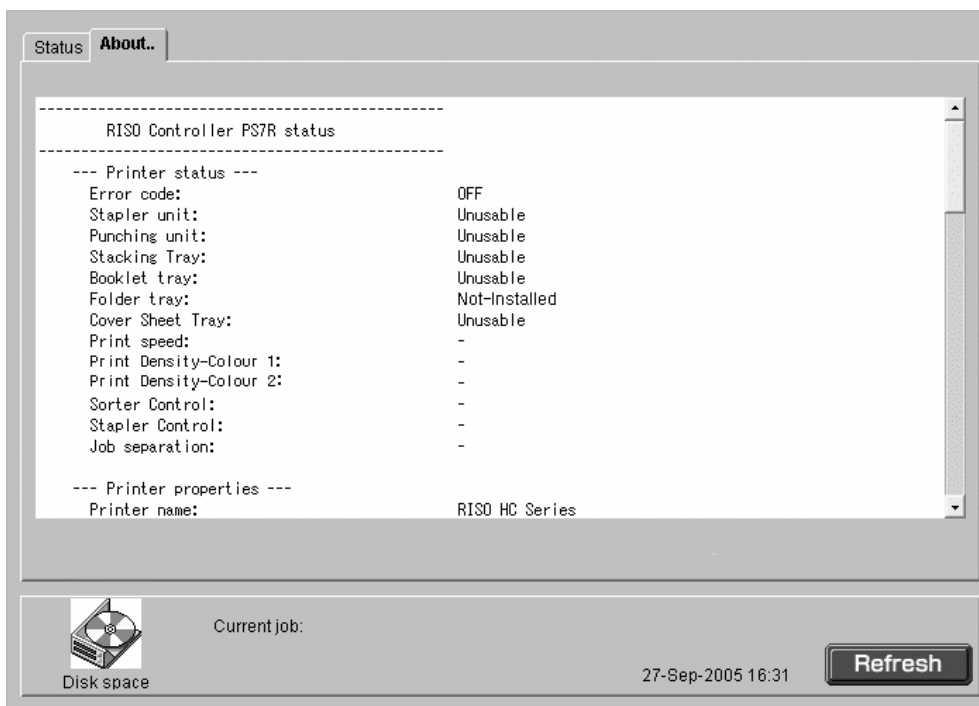
Отображаемые на экране сведения обновляются, при этом отображаются новейшие данные.



⚠ Если свободно более 94 % места на диске, то пиктограмма дискового пространства, расположенная в той части экрана, где отображаются сведения о контроллере, становится красной, при этом не происходит запуск печати. В этом случае, свяжитесь с администратором принтера для удаления лишних шрифтов, форм и сохраненных данных.

## About.. (Сведения о ...)

Если нажать на вкладку [About..] (Сведения о...), то отображаются параметры настройки принтера и контроллера принтера.



# Job Manager (Управление заданиями)

При нажатии [Job Manager] (Управление заданиями) отображается текущее состояние заданий, обрабатываемых принтером.

Для отображения заданий вам необходимо в разделе [Finished job storage] (Сохранение выполненного задания) опции [Security setting] (Настройка параметров безопасности) выбрать [Keep] (Сохранение) в административных настройках. "Настройка параметров безопасности", стр.2-12

## Вкладки

### Job status (Состояние задания)

Отображаются наименование задания, его состояние, имя пользователя, выход печати, а также дата и время текущего задания.

### Archive (Архив) (Для контроллера RISO модели PS7R-9000/5000)

Зарегистрированные архивные данные (выходные данные, обработанные с помощью RIP) можно проверить и распечатать.

### Storage (Хранение)

Зарегистрированные задания можно проверить и распечатать.

### Forms (Формы) (Для контроллера RISO модели PS7R-9000/5000)

Зарегистрированные задания можно проверить и распечатать.

### Scan and storage (Сканирование и сохранение)

Данные, полученные с помощью сканера (опция), сохраняются. Вы можете проверить и вывести на печать результаты сканирования, воспользовавшись этой вкладкой.

## Job status (Состояние задания)

Отображаются сведения о текущем задании и текущем состоянии.


The screenshot shows the Job Manager interface with five numbered callouts: (1) points to the 'Job status' tab, (2) to the 'Status' column header, (3) to the 'Owner name' column header, (4) to the 'Output volun' column header, and (5) to the 'Date/Time' column header. The table contains three rows of job data. Below the table are buttons for 'Output', 'Delete job', and 'Details'. At the bottom, there is a 'Disk space' icon, a 'Status: Ready to print' indicator, a timestamp '27-Sep-2005 16:34', and a 'Refresh' button.

Job name	Status	Owner name	Output volun	Date/Time
Microsoft Word - HC_Catalogue.i	Finished	User 1	1	27-Sep-2005 16:28:01
Microsoft Word - schedule.doc	Finished	User 2	1	27-Sep-2005 15:14:12
Microsoft Word - Monthly report.d	Finished	User 3	1	27-Sep-2005 15:09:58

## ⊙ Отображаемые сведения


### (1) Job name (Наименование задания)

Отображается наименование задания (имя распечатываемого файла).

 При установке индикации сведений о задании наименование задания отображается как "\*\*\*\*\*".

### (2) Status (Состояние)

Отображается состояние печати.

 Если отображается "Requesting", то драйвер принтера устанавливает безопасный режим для выполнения задания или в функции [Security Print] (Безопасный режим печати) опции [Administrator] (Администратор) происходит установка [Save all Direct output data] (Сохранение всех данных, выводимых напрямую на печать). При установке режима безопасной печати введите код системы безопасности.

### (3) Owner name (Имя пользователя)

Отображается зарегистрированное имя пользователя компьютера, который устанавливает задание на печать.

### (4) Output volume (Выход печати)

Отображается количество распечатываемых копий.


### (5) Date/Time (Дата/Время)

Отображаются дата и время получения контроллером принтера задания на печать.

## ⊙ Доступные функции


### Кнопка [Output] (Вывод на печать)

Последнее задание на печать, которое было выполнено, может быть задано повторно. Данные можно зарегистрировать как сохраненные данные, а также в виде формы.

 При установке очередности выполнения задания на печать данная кнопка не отображается.

### Кнопка [Delete job] (Удалить задание)

Помеченное задание можно удалить.

 При установке очередности выполнения задания на печать данная кнопка не отображается.

### Кнопка [Details] (Подробные сведения)


Отображаются подробные сведения о помеченном задании.

### Кнопка [Refresh] (Обновить)

Отображаемые на экране сведения обновляются, при этом отображаются новейшие данные.

## Output (Вывод на печать)

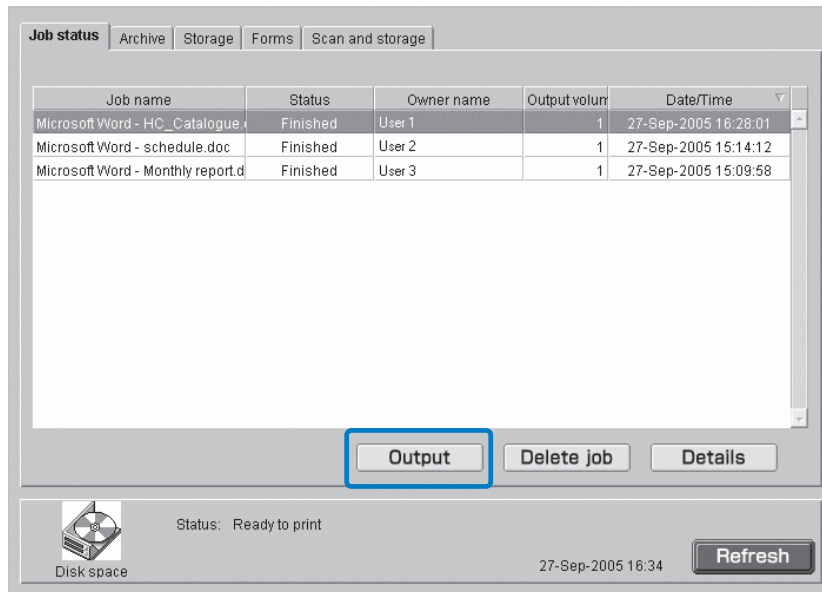
Последнее задание на печать, которое было выполнено, может быть задано повторно. Данные можно зарегистрировать в контроллере принтера как сохраненные данные, а также в виде формы.

 Данные, зарегистрированные в виде формы, не могут храниться в запоминающем устройстве.

## 1 Выберите задание, которое вы хотите распечатать повторно.

Выбранное задание высвечивается.

## 2 Нажмите кнопку [Output] (Вывод на печать).



## 3 Нажмите кнопку [OK] (Подтверждение).

Помеченное задание распечатывается при указанных выше условиях.

Чтобы изменить условия печати, сохранить данные или зарегистрировать задание на печать зарегистрированной формы, нажмите кнопку [Change output setting] (Изменить настройки печати).

- Output mode (Режим печати)

Выберите режим печати.

См. раздел "Output mode (Режим вывода)" Руководства пользователя драйвера принтера серии HC5500, стр.2-9

- Output page (Распечатываемая страница)

Укажите, необходимо ли распечатать все или только заданные страницы.

- Output count (Подсчет распечатываемых страниц)

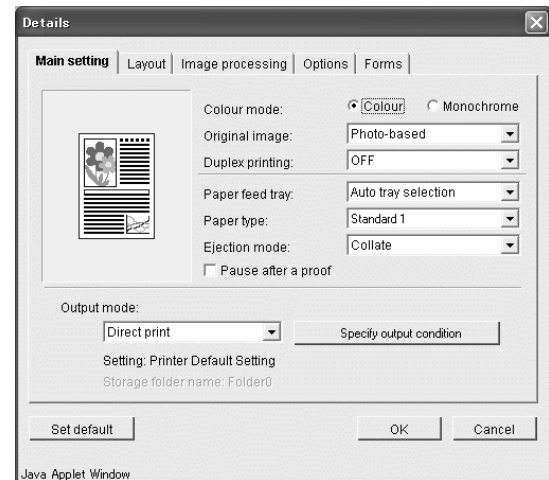
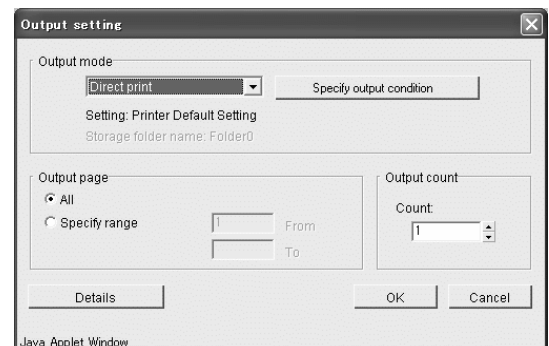
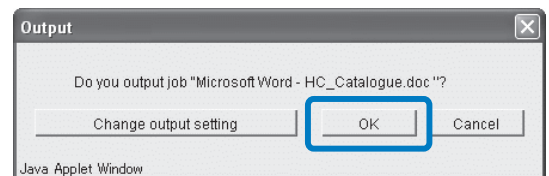
Установите количество копий, которые необходимо напечатать.

- Кнопка [Details] (Подробные сведения) (Для контроллера RISO модели PS7R-9000/5000)

При нажатии на эту кнопку появится экран [Details] (Подробные сведения).

Вы можете установить такие же параметры на экране настройки драйвера принтера.

"Глава 2, Настройка драйвера принтера с блоком управления HC3R-5000" Руководства пользователя драйвера принтера серии HC5500, стр.2-1



## Delete job (Удаление задания)

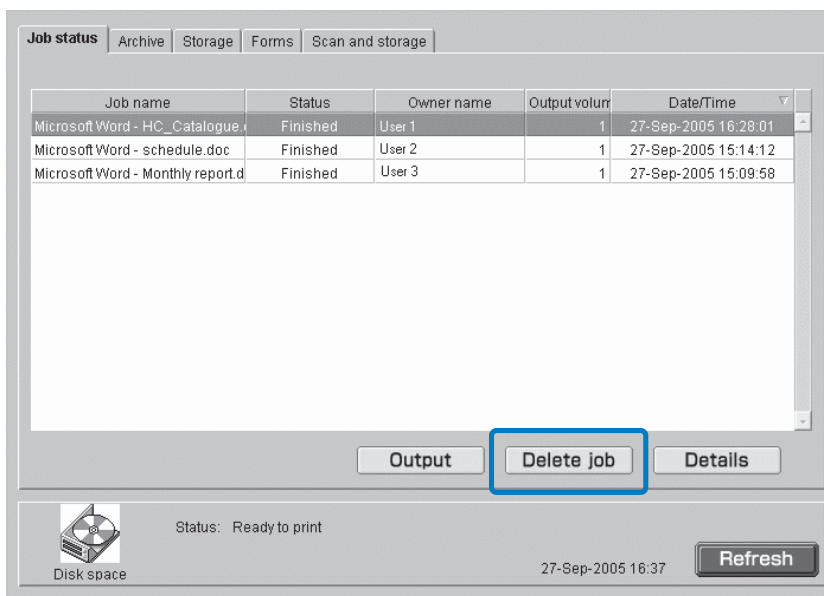
Задания, выполнение которых не требуется, можно удалить.

**!** Удаленные задания не подлежат восстановлению. Удаляйте задания только после тщательной проверки.

### 1 Выберите задание, которое вы хотите удалить.

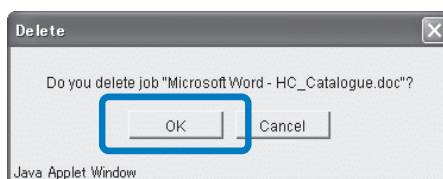
Выбранное задание высвечивается.

### 2 Нажмите кнопку [Delete job] (Удалить задание).



### 3 Если необходимо его удалить, то нажмите кнопку [OK] (Подтверждение).

Задание удалено.



## Details (Подробные сведения)

Отображается подробная информация о задании. Дополнительные сведения о задании можно изменить, а настройки можно открыть на экране и распечатать списком.

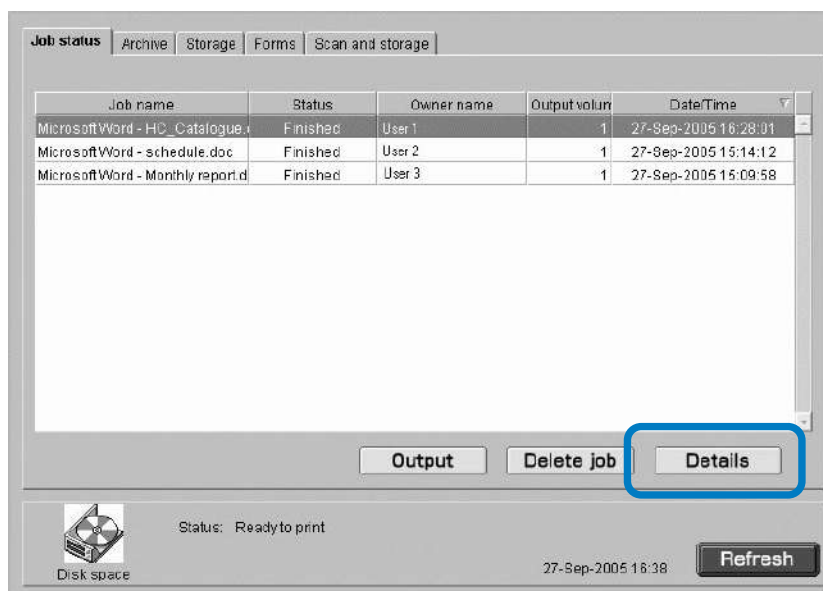
Если операционная система Mac OSX ориентирована на использование программы Internet Explorer, то данная функция не работает.

### 1 Выберите задание, для которого вы хотите проверить дополнительные сведения.

Выбранное задание высвечивается.

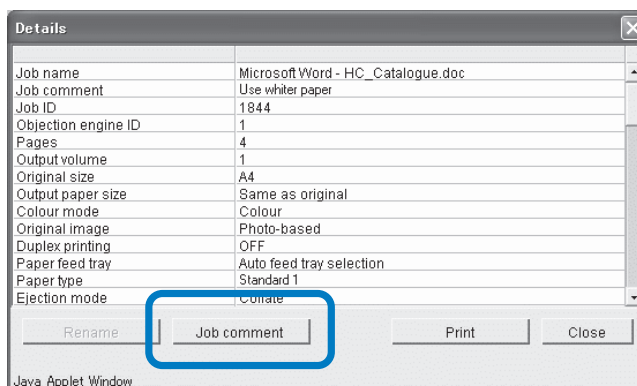
### 2 Нажмите кнопку [Details] (Подробные сведения).

Будут отображаться подробные сведения по выбранному заданию.

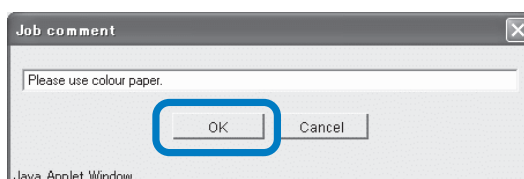


### 3 Чтобы изменить дополнительные сведения о задании нажмите кнопку [Job comment] (Комментарии к заданию).

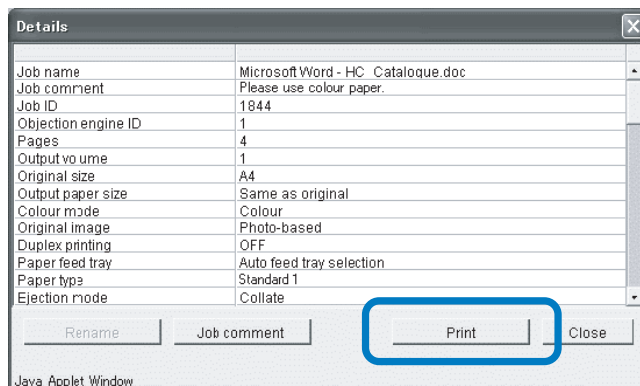
Отображается экран [Job comment] (Комментарии к заданию). Внесите необходимые изменения в дополнительные сведения.



### 4 Нажмите кнопку [OK] (Подтверждение).

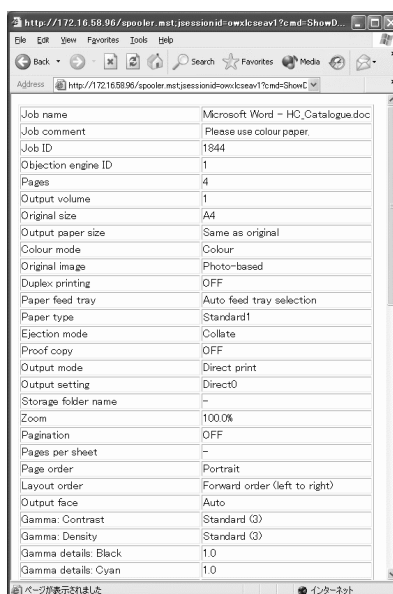


- 5** Если установлен контроллер RISO модели PS7R-9000/5000, то нажатием на кнопку [Print] (Печать) вы можете распечатать параметры настройки списком. Происходит запуск web-браузера и отображается список. Запустите печать из web-браузера.

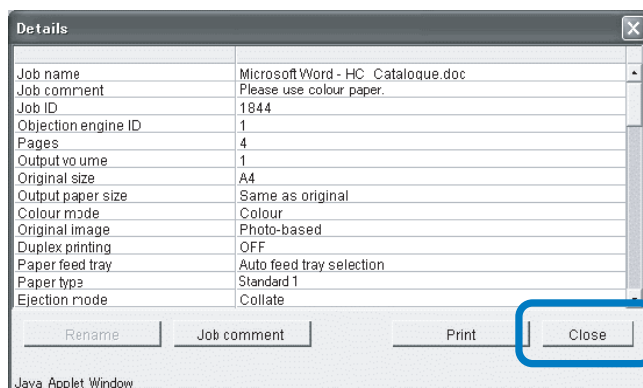


1

- 6** По завершении печати нажмите кнопку [Close] (Закреть).



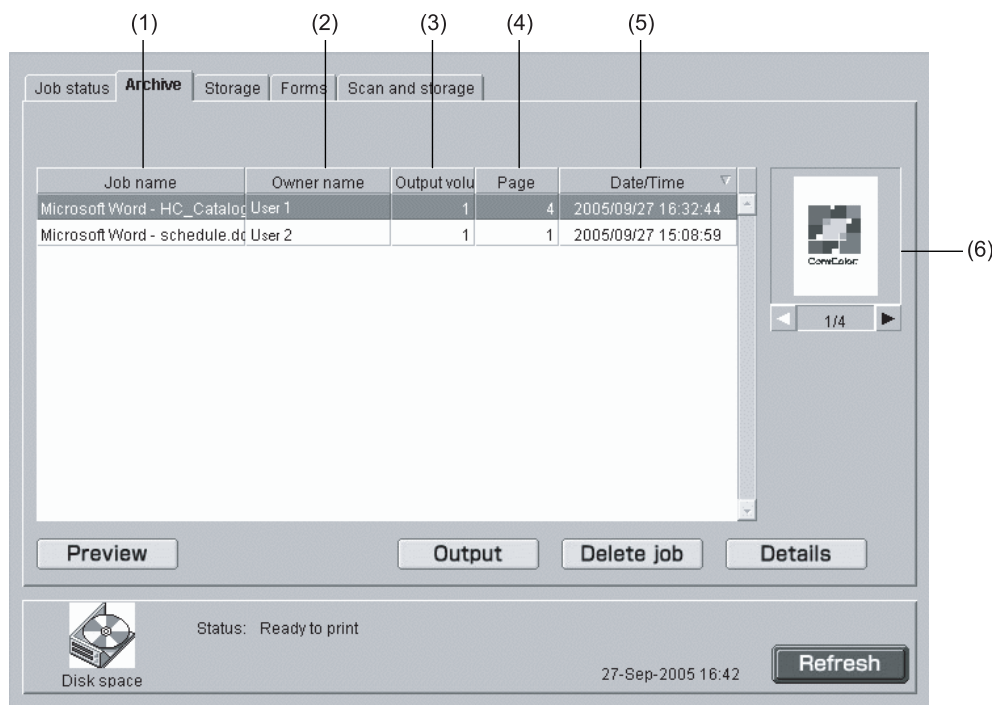
- 7** По завершении проверки подробных сведений нажмите кнопку [Close] (Закреть).



# Archive (Архив) (Для контроллера RISO модели PS7R-9000/5000)

Все задания, хранящиеся в контроллере принтера в виде архивных данных, отображаются при нажатии вкладки [Archive] (Архив).

 Архивные данные – это распечатанные данные, обработанные с помощью RIP.



## Отображаемые сведения

### (1) Job name (Наименование задания)

Отображается наименование задания (имя файла, сохраненное в архивных данных). При подключении в качестве опции финишера, перед наименованием задания отображается ">>\_", что означает перенос задания с помощью настройки [Prt cover separately - Save excerpt cover in archive (Печатать обложку отдельно – Сохранить в архиве все страницы кроме обложки)] в опции [Details](Подробные сведения) раздела [Booklet] (Буклет) вкладки [Finisher] (Финишер).

### (2) Owner name (Имя пользователя)

Отображается зарегистрированное имя пользователя компьютера, который устанавливает задание на печать.

### (3) Output volume (Выход печати)

Отображается количество копий.

### (4) Page (Количество страниц)

Отображается общее количество страниц в задании.

### (5) Date/Time (Дата/Время)

Отображается дата и время сохранения данных в контроллере принтера в виде архивных данных.

### (6) Thumbnail (Эскиз)

Отображается эскиз выбранных архивных данных.

## ⦿ Доступные функции

### Кнопка [Preview] (Предварительный просмотр)

На экране можно проверить результат обработки распечатываемых данных с помощью RIP.

### Кнопка [Output] (Вывод на печать)

Печать задания, которое было зарегистрировано в виде архивных данных.

### Кнопка [Delete job] (Удалить задание)

Можно удалить выбранные архивные данные.

### Кнопка [Details] (Подробные сведения)

Можно проверить подробные сведения о выбранных архивных данных.

### Кнопка [Refresh] (Обновить)

Отображаемые на экране сведения обновляются, при этом отображаются новейшие данные.

1

## Preview (Предварительный просмотр)

---

Можно проверить на экране результат обработки в RIP распечатываемых данных, сохраненных в контроллере принтера в виде архивных данных.

При нажатии на кнопку [Preview] (Предварительный просмотр) отображается экран выбора страницы. Укажите страницу, которую требуется отобразить на экране, и нажмите кнопку [Print Preview] (Печать страницы после предварительного просмотра).



Если программа Internet Explorer используется в операционной системе Mac OS X, то использование данной функции невозможно.

## Output (Вывод на печать)

---

Можно восстановить и распечатать архивные данные, хранящиеся в контроллере принтера.

"Output (Вывод на печать)", ⌘ стр.1-7 (Несмотря на то, что отображается экран с другим названием, используется такая же последовательность действий.)

## Delete job (Удаление задания)

---

Можно удалить лишние архивные данные.

"Delete job (Удаление задания)", ⌘ стр.1-9

## Details (Подробные сведения)

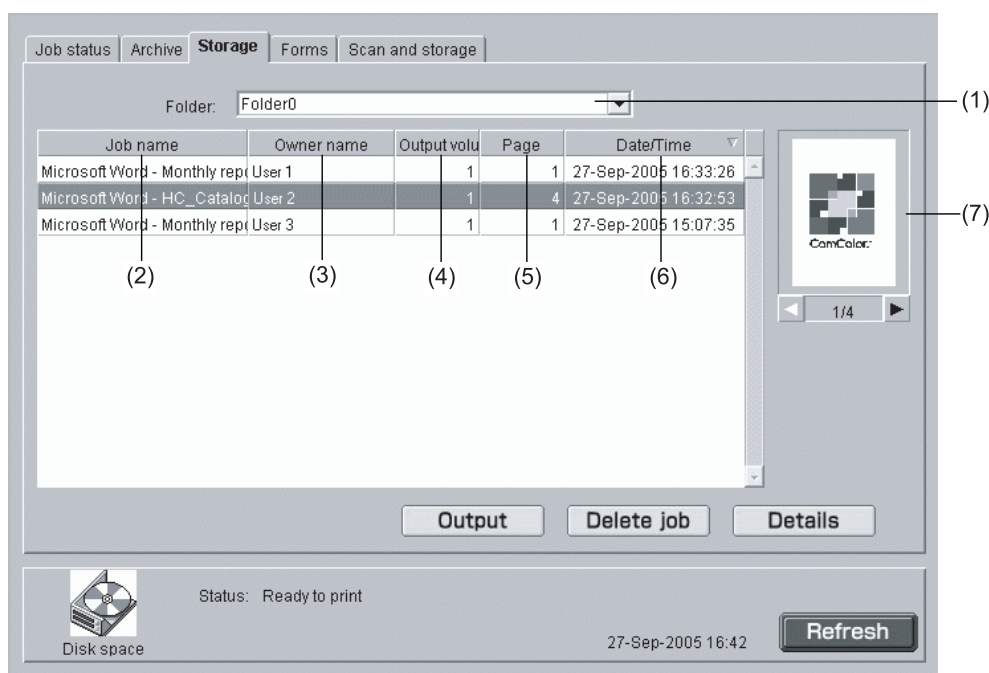
---

Можно проверить подробные сведения об архивных данных. Также можно изменить наименование задания на печать архивных данных, внести изменения в дополнительные сведения о задании, а также открыть на экране и распечатать список настройки.

"Details (Подробные сведения)", ⌘ стр.1-15 ⌘ стр.1-17

# Storage (Хранение)

При открытии вкладки [Storage] (Хранение) в папке отображаются все задания, зарегистрированные в контроллере принтера в виде сохраненных данных.



## Отображаемые сведения

### (1) Folder (Папка)

Выберите папку, в которой находятся сохраненные данные.

Если установлен контроллер RISO модели PS7R-9000/5000, то при выборе папки, защищенной паролем, отображается экран [Folder security code input] (Ввод пароля папки). Введите пароль.

### (2) Job name (Наименование задания)

Отображается имя файла, в который записаны сохраненные данные.

Если в качестве опции установлен контроллер RISO модели HC3R-5000, то перед наименованием задания отображается ">>\_", что означает перенос задания с помощью настройки [Prt cover separately - Save except cover in storage] (Печатать обложки отдельно – Сохранить в Храниени все страницы кроме обложки)] в опции [Details] (Подробные сведения) раздела [Booklet] (Буклет) вкладки [Finisher] (Финишер).

При настройке индикации сведений данный параметр не отображается.

### (3) Owner name (Имя пользователя)

Отображается зарегистрированное имя пользователя компьютера, который устанавливает задание на печать.

### (4) Output volume (Выход печати)

Отображается количество копий.

### (5) Page (Количество страниц)

Отображается общее количество страниц в задании.

### (6) Date/Time (Дата/Время)

Отображаются дата и время регистрации задания в контроллере принтера в виде сохраненных данных.

### (7) Thumbnail (Эскиз)

Отображается эскиз выбранных сохраненных данных.

При установке индикации сведений данная настройка не отображается.

## Доступные функции

### Кнопка [Output] (Вывод на печать)

Можно распечатать задание, зарегистрированное в виде сохраненных данных.

### Кнопка [Delete job] (Удалить задание)

Можно удалить выбранные сохраненные данные.



При установке очередности выполнения задания на печать данная кнопка не отображается.

### Кнопка [Details] (Подробные сведения)

Можно проверить подробные сведения о выбранных сохраненных данных.

### Кнопка [Refresh] (Обновить)

Отображаемые на экране сведения обновляются, при этом отображаются новейшие данные.

1

## Output (Вывод на печать)

Можно распечатать данные, сохраненные в контроллере принтера. Задание можно также зарегистрировать в контроллере принтера в виде формы.

"Output (Вывод на печать)", стр.1-7

(Несмотря на то, что отображается экран с другим названием, используется такая же последовательность действий.)

## Delete job (Удаление задания)

Можно удалить лишние сохраненные данные.

"Delete job (Удаление задания)", стр.1-9

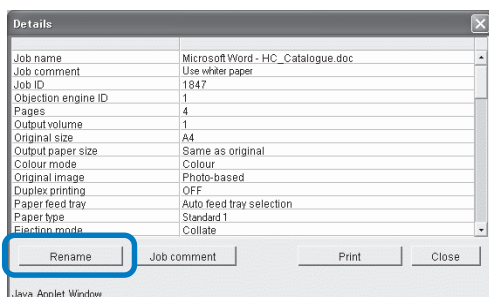
## Details (Подробные сведения)

Можно вывести на экран подробные сведения о сохраненных данных. Также можно изменить наименование задания на распечатку сохраненных данных, внести изменения в дополнительные сведения о задании, а также открыть на экране и распечатать список настройки.

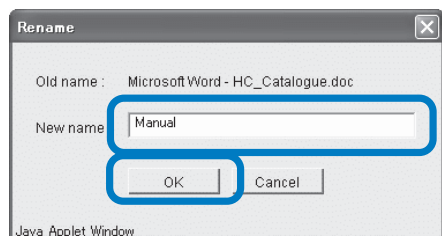


При установке индикации сведений о задании наименование изменить невозможно.

### 1 Нажмите кнопку [Rename] (Переименовать).

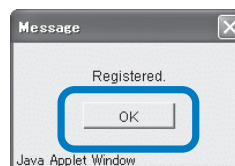


### 2 Введите наименование любого задания.



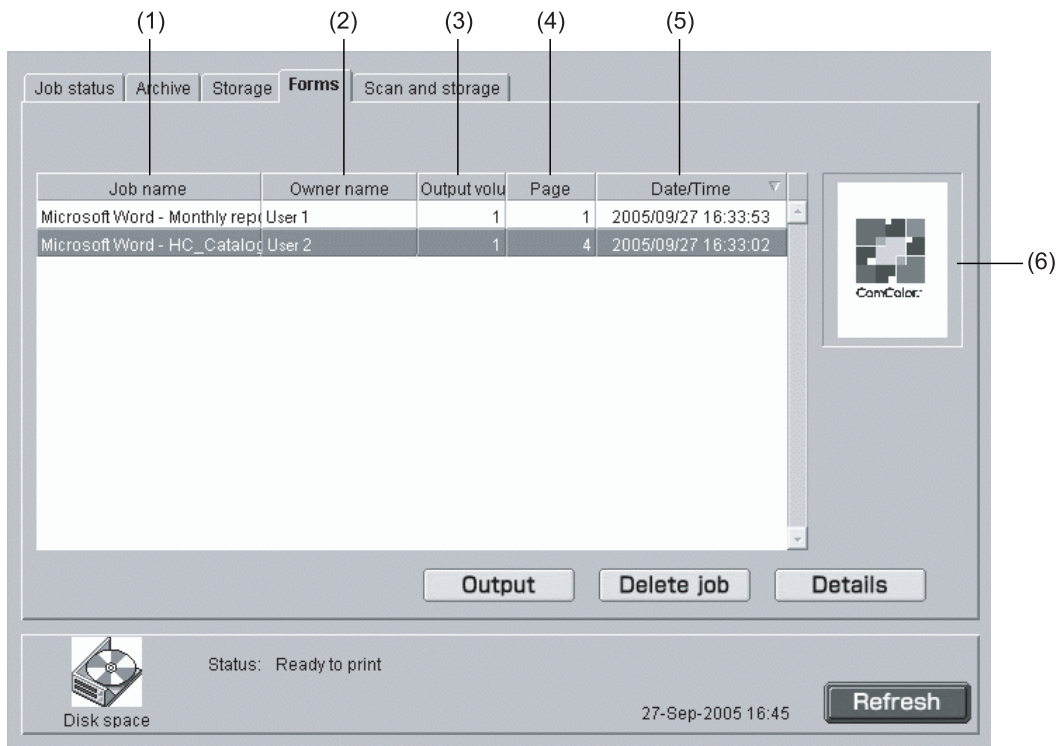
### 3 Нажмите кнопку [OK] (Подтверждение).

### 4 Нажмите кнопку [OK] (Подтверждение).



# Forms (Формы) (Для контроллера RISO модели PS7R-9000/5000)

Можно открыть на экране и распечатать задание, зарегистрированное в контроллере принтера в виде формы.



## Отображаемые сведения

### (1) Job name (Наименование задания)

Отображается наименование задания (имя файла с формой).

### (2) Owner name (Имя пользователя)

Отображается зарегистрированное имя пользователя компьютера, который устанавливает задание на печать.

### (3) Output volume (Выход печати)

Отображается количество копий.

### (4) Page (Количество страниц)

Отображается общее количество страниц в задании.

### (5) Date/Time (Дата/Время)

Отображаются дата и время регистрации задания в контроллере принтера в виде формы.

### (6) Thumbnail (Эскиз)

Отображается эскиз выбранной формы.

## Доступные функции

### Кнопка [Output] (Вывод на печать)

Распечатывается задание, зарегистрированное в виде формы.

### Кнопка [Delete job] (Удалить задание)

Помеченную форму можно удалить.



При установке очередности выполнения задания на печать данная кнопка не отображается.

### Кнопка [Details] (Подробные сведения)

Можно проверить подробные сведения о выбранной форме.


### Кнопка [Refresh] (Обновить)

Отображаемые на экране сведения обновляются, при этом отображаются новейшие данные.

## Output (Вывод на печать)

---


Можно распечатать задание, зарегистрированное в виде формы. Задание можно также зарегистрировать в контроллере принтера в виде сохраненного задания.

"Output (Вывод на печать)",  стр.1-7

(Несмотря на то, что отображается экран с другим названием, используется такая же последовательность действий.)



Чтобы совместить форму с другими данными, которые необходимо распечатать, выполните указанный порядок действий для драйвера принтера.

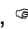
См. раздел "Как напечатать форму" в Руководстве пользователя драйвера принтера серии HC5500,  стр.3-33

1

## Delete job (Удаление задания)

---


Можно удалить лишние данные, сохраненные в виде формы.

"Delete job (Удаление задания)",  стр.1-9

## Details (Подробные сведения)

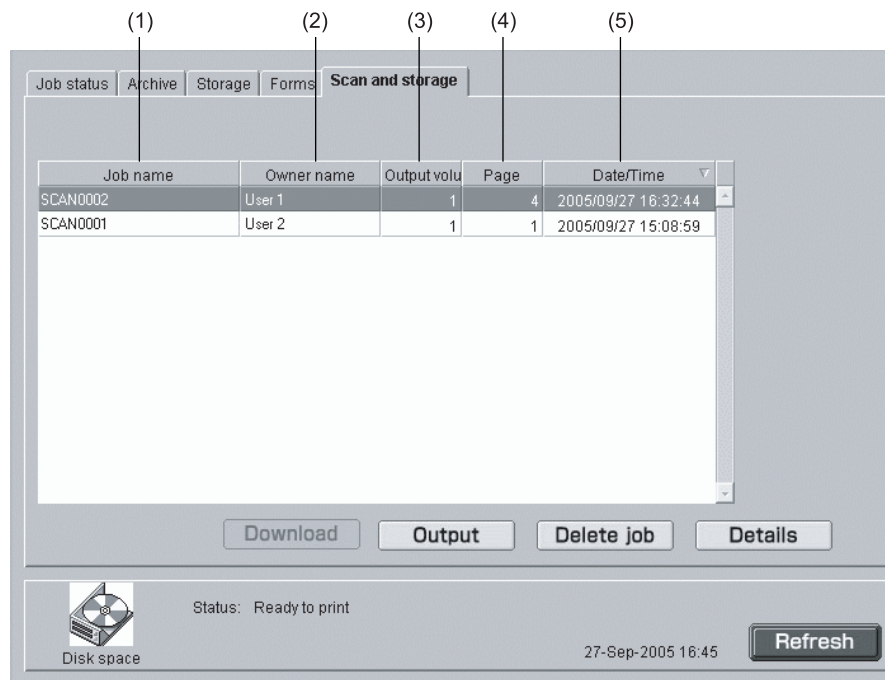
---

Можно открыть на экране подробные сведения о данных, сохраненных в виде формы. Также можно изменить наименование задания на распечатку сохраненных данных, внести изменения в дополнительные сведения о задании, а также открыть на экране и распечатать список настроек.

"Details (Подробные сведения)",  стр.1-15

## Scan and storage (Сканирование и сохранение)

Можно открыть на экране и распечатать данные, полученные через дополнительно установленный сканер.



### Отображаемые сведения

#### (1) Job name (Наименование задания)

Отображается имя файла с отсканированными данными, состоящее из слова "SCAN" и номера из 4-х цифр.

Для того, чтобы указать необходимое имя файла, выберите соответствующее задание, нажмите кнопку [Details] (Подробные сведения) и измените имя, отображаемое на экране.

#### (2) Owner name (Имя пользователя)

Отображается имя "SCAN" или любое другое имя, выбранное на экране [Selection] (Выбор).

#### (3) Output volume (Выход печати)

Отображается количество копий.

#### (4) Page (Количество страниц)

Отображается общее количество страниц в файле с данными.

#### (5) Date/Time (Дата/Время)

Отображается дата и время регистрации данных в контроллере принтера.

### Доступные функции

#### Кнопка [Output] (Вывод на печать)

Распечатывается зарегистрированное задание.

#### Кнопка [Delete job] (Удалить задание)

Можно удалить выбранные данные.



При установке очередности выполнения задания на печать данная кнопка не отображается.

#### Кнопка [Details] (Подробные сведения)

Можно проверить подробные сведения о выбранных данных.

#### Кнопка [Refresh] (Обновить)

Отображаемые на экране сведения обновляются, при этом отображаются новейшие данные.

## Output (Вывод на печать)

---

Можно вызвать из памяти и распечатать данные, полученные через сканер, установленный в качестве опции. Данные можно также зарегистрировать в контроллере принтера в виде сохраненного задания.

"Output (Вывод на печать)", [☞](#) стр.1-7

## Delete job (Удаление задания)

---

Лишние данные можно удалить.

"Delete job (Удаление задания)", [☞](#) стр.1-9

## Details (Подробные сведения)

---

Можно проверить подробные сведения о данных, полученных через сканер. Также можно изменить наименование файла с данными, а также открыть на экране и распечатать список настройки.

"Details (Подробные сведения)", [☞](#) стр.1-10 [☞](#) стр.1-15

# Custom Setting (Выборочная настройка)

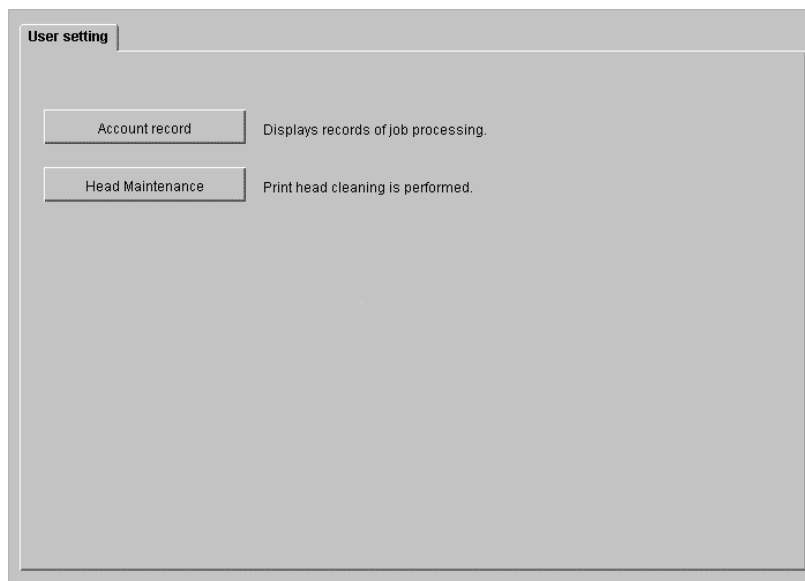
Можно выбрать вкладку [Custom Setting] (Выборочная настройка) для проверки отчета о выполненном задании и очистки печатающей головки.

Для отображения архива заданий вам необходимо в разделе [Finished job storage] (Сохранение выполненного задания) вкладки [Security setting] (Настройка параметров безопасности) выбрать [Keep] (Сохранение) на вкладке [Administrator] (Администратор).  
"Настройка параметров безопасности", стр.2-12

## Вкладки

### User Setting (Настройки пользователя)

Необходимы для проверки распечатанного архива заданий, а также для очистки печатающей головки.



## Доступные функции

### Кнопка [Account record] (Учетная запись)


Отображает отчет выполненном задании.

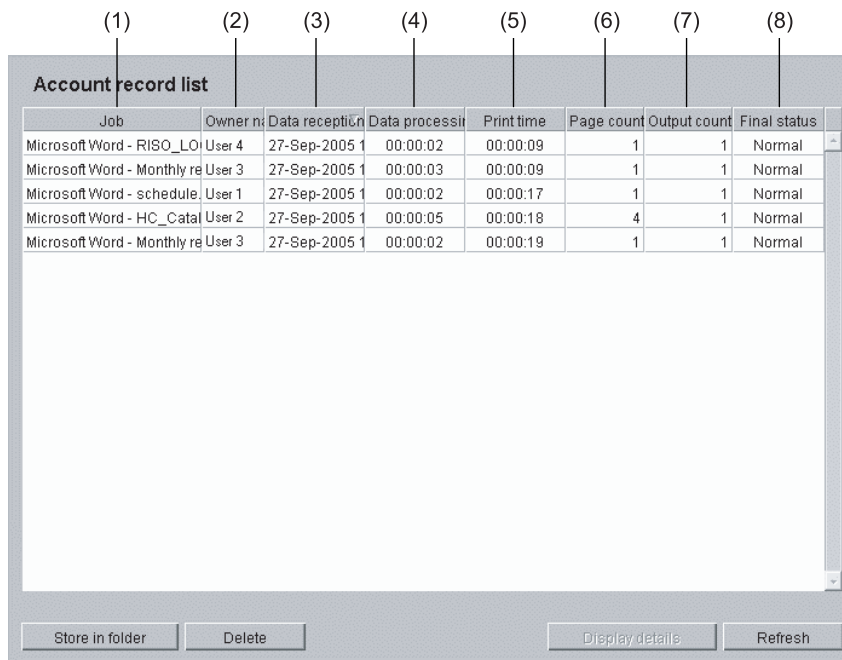
### Кнопка [Head Maintenance] (Обслуживание головки)

Выполняет стандартную очистку печатающей головки.

# Account record (Учетная запись)

Можно проверить архив подробных сведений (отчет о выполненном задании), обработанный контроллером принтера. Архив может быть сохранен в вашем компьютере в виде файла.

 Срок хранения отчетов о выполненном задании устанавливается в административных настройках. "Отчет о выполненных заданиях", стр.2-14




(1) Job	(2) Owner name	(3) Data reception date	(4) Data processing time	(5) Print time	(6) Page count	(7) Output count	(8) Final status
Microsoft Word - RISO_LOI	User 4	27-Sep-2005 1	00:00:02	00:00:09	1	1	Normal
Microsoft Word - Monthly re	User 3	27-Sep-2005 1	00:00:03	00:00:09	1	1	Normal
Microsoft Word - schedule	User 1	27-Sep-2005 1	00:00:02	00:00:17	1	1	Normal
Microsoft Word - HC_Catal	User 2	27-Sep-2005 1	00:00:05	00:00:18	4	1	Normal
Microsoft Word - Monthly re	User 3	27-Sep-2005 1	00:00:02	00:00:19	1	1	Normal

## Отображаемые сведения

### (1) Job (Задание)

Отображается наименование задания (имя распечатываемого файла).

 При установке индикации сведений о задании наименование задания отображается как "\*\*\*\*".

### (2) Owner name (Имя пользователя)

Отображается зарегистрированное имя пользователя компьютера, который устанавливает задание на печать.

### (3) Data reception date/time (Дата/время приема данных)

Отображается дата и время поступления данных на контроллер принтера.

### (4) Data processing time

#### (Продолжительность обработки данных)

Отображается время, необходимое для обработки данных, поступивших с контроллера принтера.

### (5) Print time (Продолжительность печати)

Отображается время, необходимое для выполнения печати.

### (6) Page count (Счетчик страниц)

Отображается количество отпечатанных страниц.

### (7) Output count (Счетчик выхода печати)

Отображается количество отпечатанных копий.

### (8) Final status (Конечное состояние)

В зависимости от конечного состояния задания отображается Normal (в норме), Error (ошибка) или Aborted (отмена).

## Доступные функции

### Кнопка [Store in folder] (Сохранить в папке)

Отчеты о выполненных заданиях можно сохранять в файле в виде текста, отделяя их друг от друга с помощью табуляции.

### Кнопка [Delete] (Удалить)

Можно удалить лишние отчеты о выполненных заданиях.

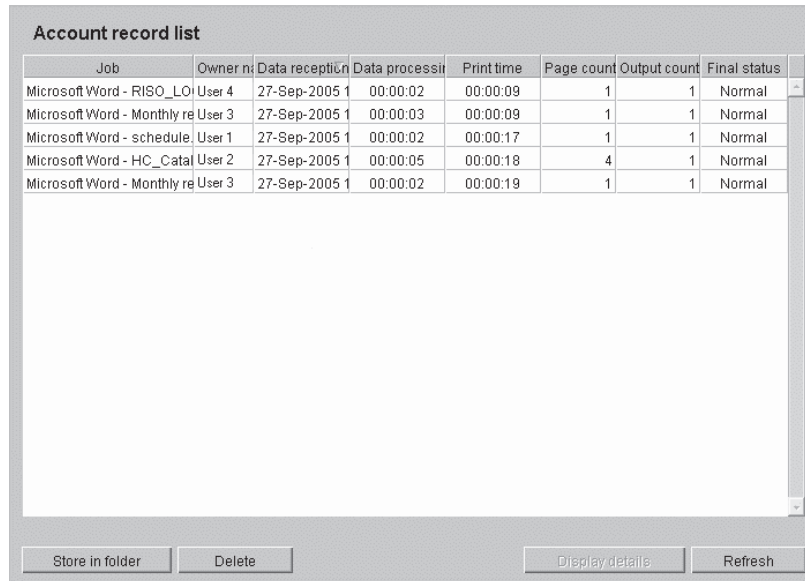
### Кнопка [Display details] (Отобразить подробные сведения)

Можно проверить подробный архив обработанных отчетов о выполненных заданиях.

### Кнопка [Refresh] (Обновить)

Отображаемые на экране сведения обновляются, при этом отображаются новейшие данные.

- 1 Нажмите кнопку [Account record] (Учетная запись).
- 2 Проверьте сведения.



The screenshot shows a window titled "Account record list" containing a table with the following data:

Job	Owner n	Data reception	Data processing	Print time	Page count	Output count	Final status	
Microsoft Word - RISO_LO	User 4	27-Sep-2005 1	00:00:02	00:00:09	1	1	Normal	-
Microsoft Word - Monthly re	User 3	27-Sep-2005 1	00:00:03	00:00:09	1	1	Normal	
Microsoft Word - schedule	User 1	27-Sep-2005 1	00:00:02	00:00:17	1	1	Normal	
Microsoft Word - HC_Catal	User 2	27-Sep-2005 1	00:00:05	00:00:18	4	1	Normal	
Microsoft Word - Monthly re	User 3	27-Sep-2005 1	00:00:02	00:00:19	1	1	Normal	

At the bottom of the window, there are four buttons: "Store in folder", "Delete", "Display details", and "Refresh".

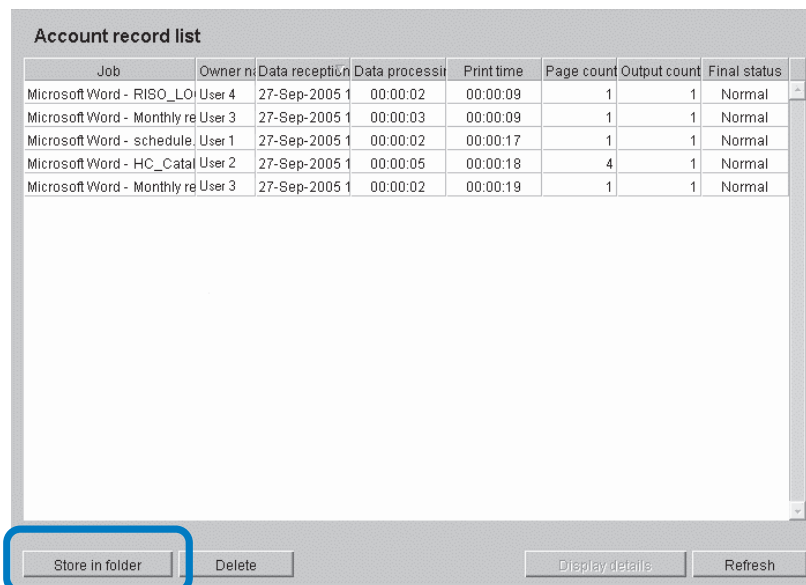
- 3 После проверки закройте web-браузер.

## Store in folder (Сохранение в папке)

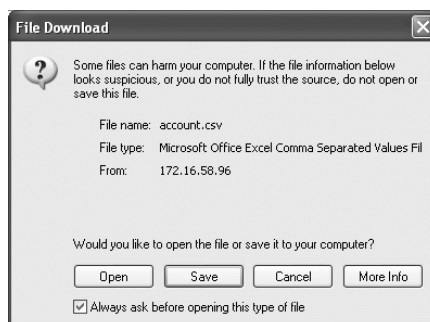
Архив заданий, обработанных контроллером принтера, можно хранить в файле в виде текста, отделяя их друг от друга с помощью табуляции. Сохраненный файл можно отобразить и изменить с помощью программ с электронными таблицами, таких как Microsoft Excel.

Эта функция может быть использована для контроля за использованием контроллера принтера.

### 1 Нажмите кнопку [Store in folder] (Сохранить в папке).



### 2 Для сохранения выполните приведенные на экране действия.



## Delete (Удаление)

Происходит удаление выбранных отчетов о выполненных заданиях.



Отчеты о выполненных заданиях можно удалить, только если пользователь регистрируется как администратор.

### ⊙ Настройки

#### **Deletes all records (Удаляет все отчеты.)**

Происходит удаление всех отчетов о выполненных заданиях.

#### **Deletes selected record and preceding ones. (Удаляет помеченные и все предыдущие отчеты.)**

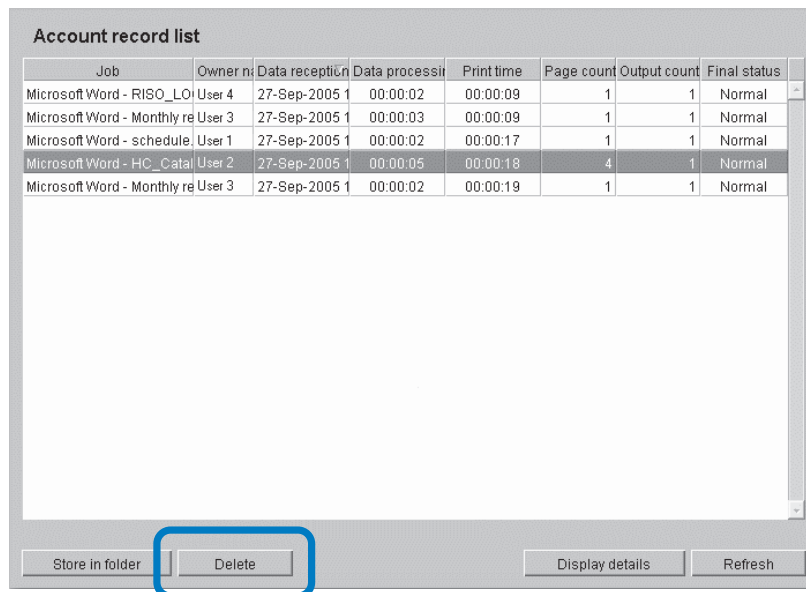
Происходит удаление отчетов о выполнении помеченных и предыдущих заданий.

### 1 Выберите отчет о выполненном задании, который вы хотите удалить.

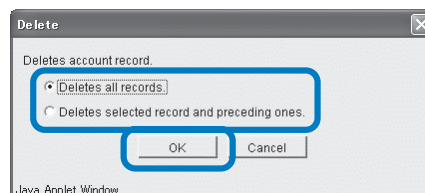
Высвечивается помеченный отчет о выполненном задании.

### 2 Нажмите кнопку [Delete] (Удалить).

Если доступ к ней закрыт, нажмите кнопку [Administrator] (Администратор), чтобы зайти в систему, после чего повторно выполните указанные действия, начиная с пункта 1.



### 3 Выберите способ удаления и нажмите кнопку [OK] (Подтверждение).



## Display details (Отображение подробных сведений)

Отображается подробный архив обработанных отчетов о выполненных заданиях.

### Отображаемые сведения

#### Event (Явление)

Описание действий принтера

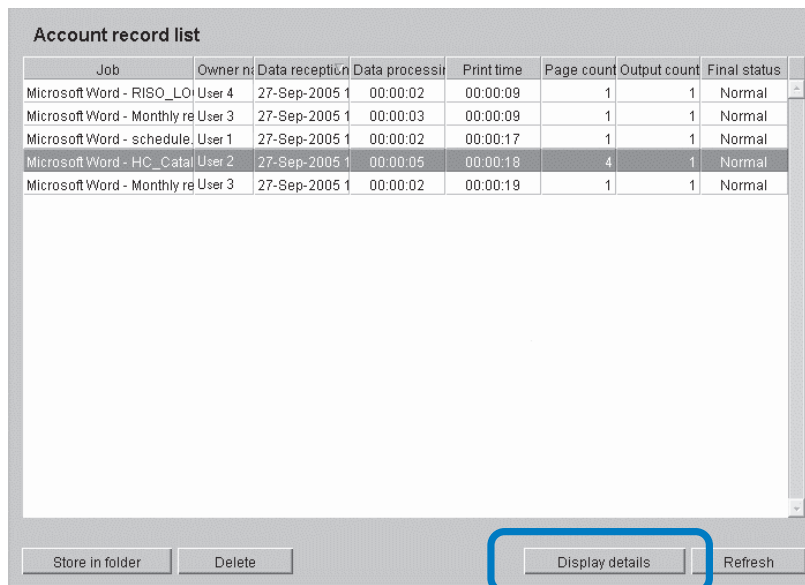
#### Details (Подробные сведения)

Параметры печати и пр.

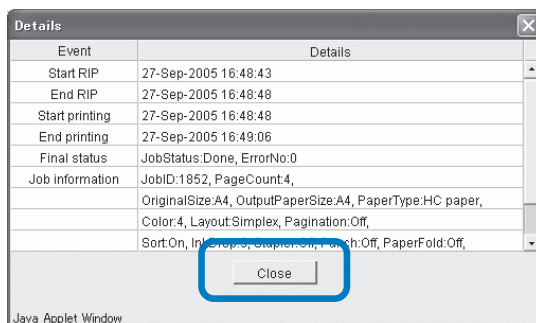
## 1 Пометьте отчет о выполненном задании, у которого вы хотите просмотреть дополнительные сведения.

Высвечивается помеченный отчет о выполненном задании.

## 2 Нажмите кнопку [Display details] (Отобразить подробные сведения).



## 3 По завершении проверки подробных сведений нажмите кнопку [Close] (Закреть).



1

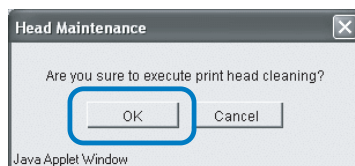
## Head Maintenance (Обслуживание головки)

Если на напечатанном изображении имеются расплывчатые фрагменты или белые полосы, то выполните обслуживание печатающей головки.

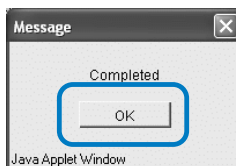
- Обслуживание головки можно также выполнять с помощью меню настройки принтера.
- Если качество печати не улучшится даже после обслуживания головки, то выполните ее очистку с помощью меню настройки принтера.
  - ☞ См. Руководство пользователя по принтеру HC5500.

**1** Нажмите кнопку [Head Maintenance] (Обслуживание головки).

**2** Нажмите кнопку [OK] (Подтверждение).

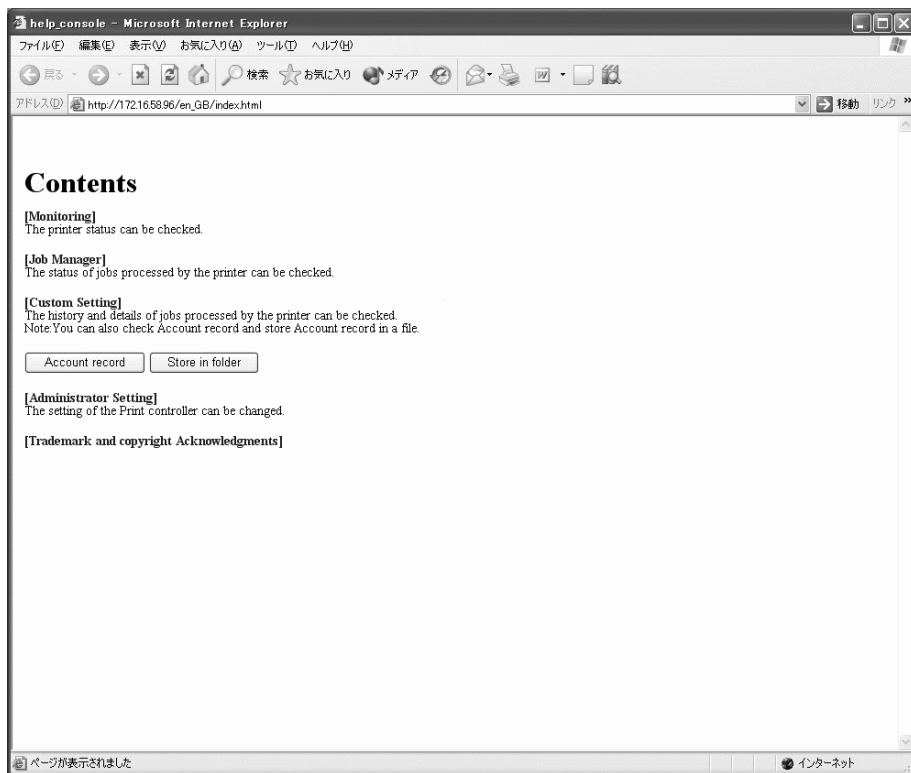


**3** Нажмите кнопку [OK] (Подтверждение).



- ☞ Если принтер HC5500 выполняет задание на печать, то обслуживание головки выполняется после завершения печати.

Отображается порядок работы с пультом управления RISO.





## Глава2 Администрирование принтера (Пульт управления)

В настоящей главе приводится описание администрирования и настройки контроллера принтера. Для изменения настройки контроллера принтера необходимо ввести пароль администратора.

# Что такое административные настройки?

Административная настройка означает настройка контроллера принтера. Настройку может изменить только пользователь, который входит в систему под паролем администратора.

## Администратор

"Администратор" - это пользователь, которому разрешается производить перезагрузку контроллера принтера и изменять настройки.

Администратор отличается от обычных пользователей вводимым паролем. Пользователь, который вводит пароль Администратора, также получает доступ к изменению настроек контроллера принтера.



Некоторые функции, которые может устанавливать администратор, могут в значительной степени повлиять на работу принтера. Обязательно назначьте администратора из числа квалифицированных сотрудников для управления принтером и его обслуживания на правах администратора. Также обязательно ограничьте доступ к паролю.



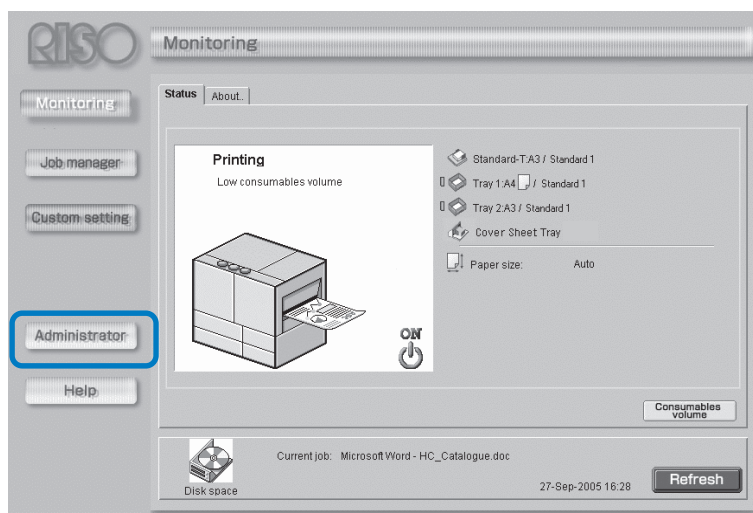
Пароль можно задать при выполнении административных настроек в первый раз. "Change password (Изменение пароля)" [стр.2-11](#)

## Регистрация

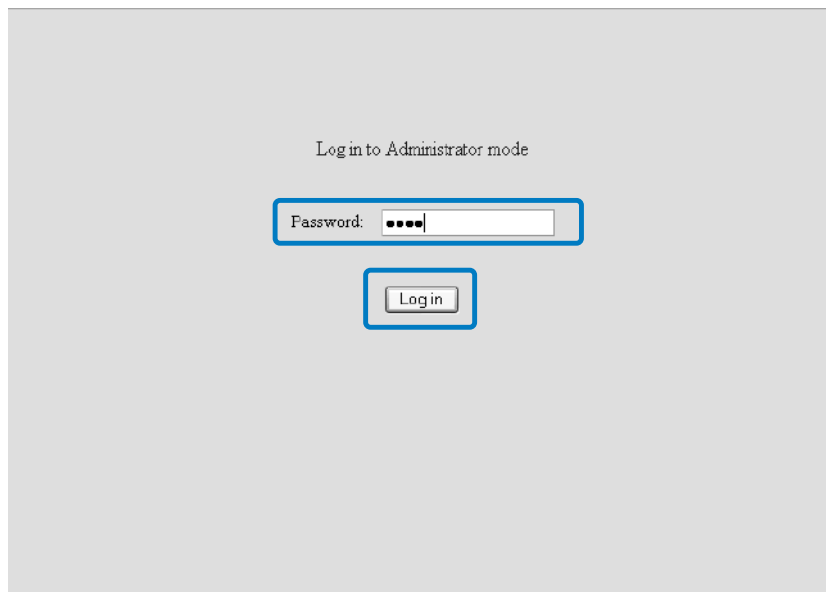
Введите пароль и зарегистрируйтесь в качестве администратора.

1



Нажмите кнопку [Administrator] (Администратор).

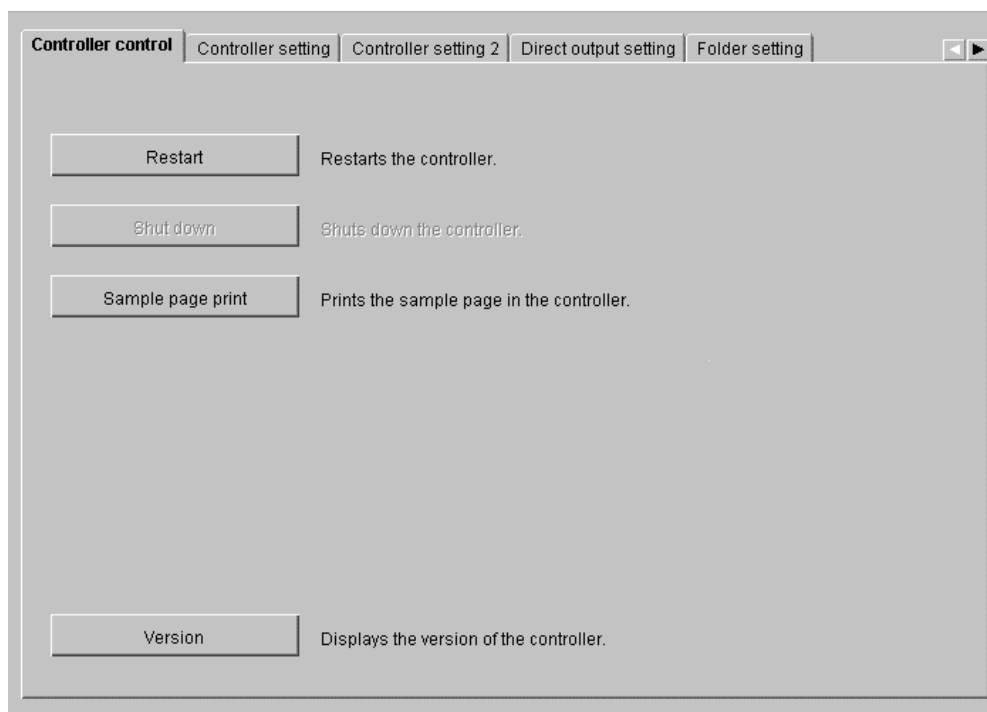


## 2 Введите пароль и нажмите кнопку [Log in] (Вход в систему).



2

-  При входе в административные настройки в первый раз нажмите кнопку [Log in] (Вход в систему), не вводя пароль. При этом обязательно зарегистрируйте пароль. "Change password (Изменение пароля)"  стр.2-11
- При инициализации сетевых настроек необходимо также установить пароль.



## 🕒 Вкладки

### **Controller control (Управление контроллером)**

Можно перезапустить контроллер принтера и распечатать пробную страницу.

"Управление контроллером", 📄 стр.2-5

### **Controller setting (Настройка контроллера)**

Можно выполнить сетевые настройки контроллера принтера, настройку даты/времени и изменить пароль.

"Настройка контроллера", 📄 стр.2-8

### **Controller setting 2 (Настройка контроллера 2)**

В опции [Original size] (Формат оригинала) можно зарегистрировать параметры [Custom] (Нестандартный) и [Output paper size] (Формат бумаги на вкладке), к которым будет обращаться драйвер принтера.

"Настройка контроллера", 📄 стр.2-18

### **Direct output setting (Установка прямого вывода на печать) (Для контроллера RISO модели PS7R-9000/5000)**

Параметры настройки драйвера принтера можно зарегистрировать заранее.

"Прямой вывод на печать", 📄 стр.2-22

### **Folder setting (Настройка папки)**

Можно задать имя и пароль папки (для контроллера RISO модели PS7R-9000/5000), в которой зарегистрированы сохраненные задания.

"Настройка папки", 📄 стр.2-24

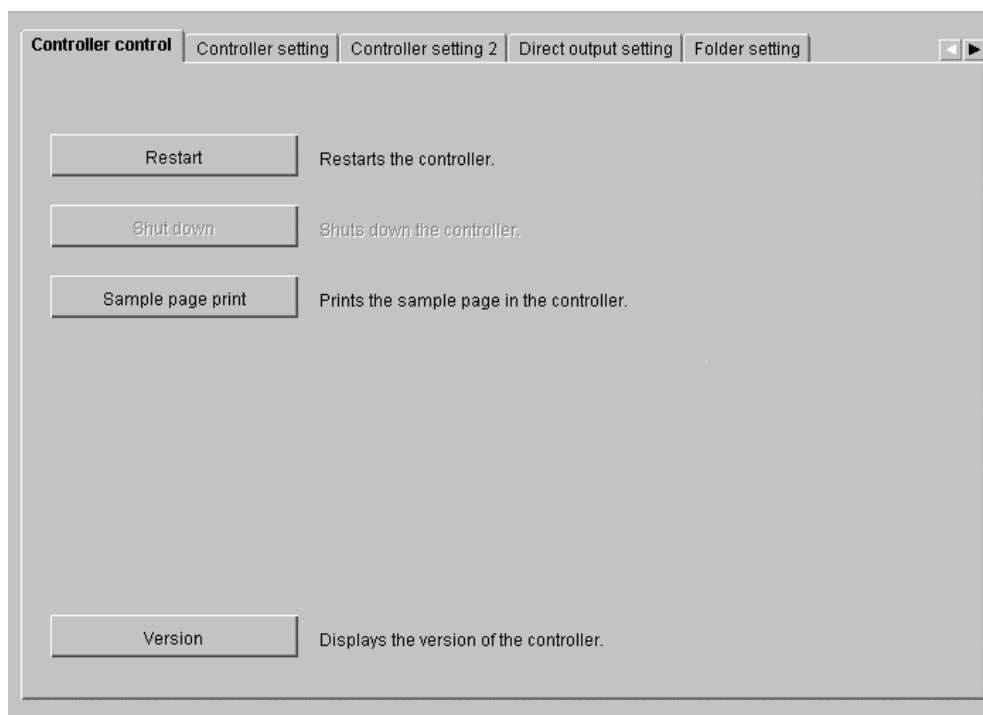
### **Font management (Управление шрифтами) (Для контроллера RISO модели PS7R-9000/5000)**

Можно отобразить перечень шрифтов, зарегистрированных в контроллере принтера. На принтере можно также установить дополнительные шрифты.

"Управление шрифтами", 📄 стр.2-28

# Controller control (Управление контроллером)

Можно перезапустить контроллер принтера и распечатать пробную страницу.



2

## Функции

### Кнопка [Restart] (Перезапуск)

Перезапустите контроллер принтера.

### Кнопка [Shut down] (Отключение)

Нельзя использовать для серии HC5500.

### Кнопка [Sample page print] (Печать пробной страницы)

Распечатайте пробные страницы, сохраненные в контроллере принтера.

### Кнопка [Version] (Версия)

Отображает версию контроллера принтера.

## Reset (Перезапуск)

При изменении сетевых настроек контроллера принтера или загрузке нового шрифта обязательно выполняйте перезапуск контроллера принтера.

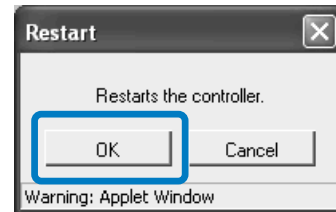
Обычно требуется перезапустить контроллер.



Если задание выполняется в текущий момент, то его выполнение прерывается и сразу же выполняется перезапуск контроллера.

**1** Нажмите кнопку [Restart] (Перезапуск).

**2** Нажмите кнопку [OK] (Подтверждение).



## Sample page print (Печать пробной страницы)

Можно напечатать пробные страницы, записанные в контроллер принтера, а также проверить работу и настройки принтера.

### Выбор пробных страниц

#### Configuration (Конфигурация) (начальная настройка)

Печать текущих параметров настройки принтера.

#### PS font list (Перечень шрифтов для PS) (Для контроллера RISO модели PS7R-9000/5000)

Распечатывает перечень шрифтов для PS, установленных в контроллер принтера.

#### Sample image (Макет пробной страницы)

Распечатывает пробные страницы, включая изображения и текст. Можно проверить состояние печати.



Для того, чтобы распечатать пробную страницу, необходимо установить бумагу, соответствующую следующим условиям:

- Формат бумаги: A4
- Тип бумаги: Стандартная бумага 1
- Подающий лоток: Стандартный лоток подачи бумаги

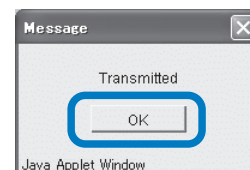
Если на экране отображается надпись "No Paper (Бумага отсутствует)", при этом печать не выполняется, то убедитесь в том, что в стандартном подающем лотке есть бумага.

**1** Нажмите кнопку [Sample page print] (Печать пробной страницы).

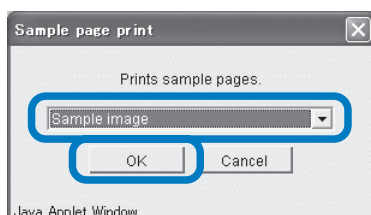
**4** Нажмите кнопку [OK] (Подтверждение).

**2** Выберите тип пробной страницы, которую требуется распечатать.

**3** Нажмите кнопку [OK] (Подтверждение).



**5** Просмотрите напечатанную пробную страницу.



# Version (Версия)

Отображает версию контроллера принтера.

Индикация на экране может различаться в зависимости от типа контроллера принтера.

- Для контроллера RISO модели HC3R-5000:  
System program (Системная программа) / Build number (Серийный номер)
- Для контроллера RISO модели PS7R-9000/5000:  
System program (Системная программа) / Build number (Серийный номер) / Colour profile (Цветовые характеристики)

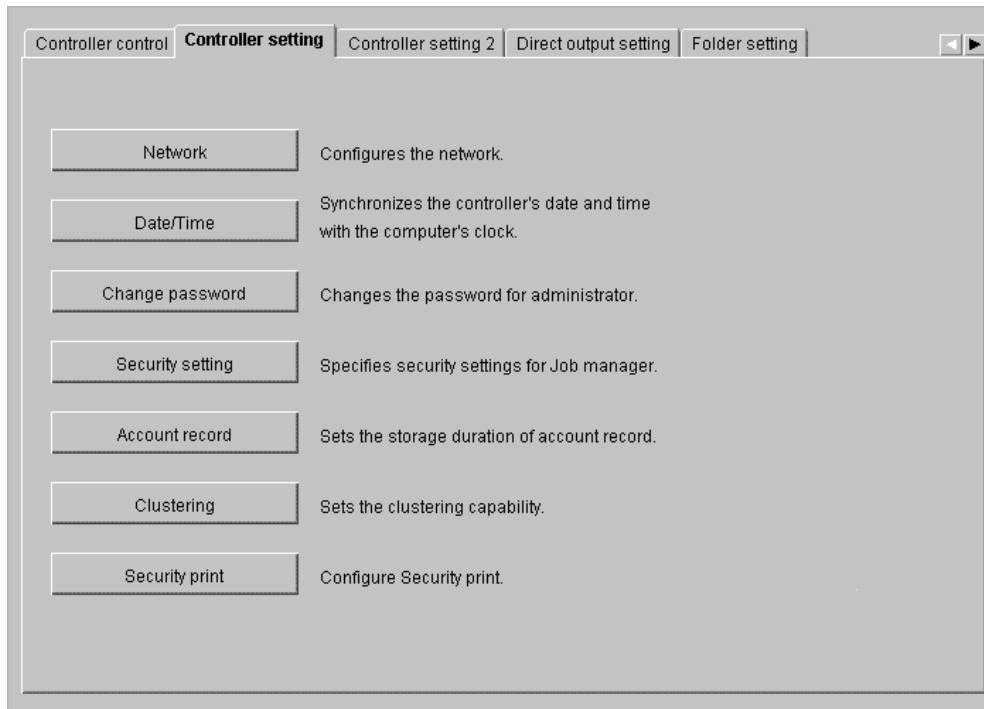
**1** Нажмите кнопку [Version] (Версия).

**2** Проверьте версию и нажмите кнопку [OK] (Подтверждение).



# Controller setting (Настройка контроллера)

Можно выполнить сетевые настройки контроллера принтера, настройку даты/времени, изменить пароль администратора.



## ⦿ Настройки

### **Network (Сеть)**

Настройка сетевых параметров принтера.

### **Date/Time (Дата/Время)**

Установка на контроллере принтера даты и времени в соответствии с установками компьютера.

### **Change password (Изменение пароля)**

Изменение пароля для входа в административные настройки.



Обязательно установите пароль для целей безопасности.

### **Security setting (Настройка параметров безопасности)**

Устанавливает действия и индикацию, которые можно включить из опции [Job manager] (Управление заданиями).

### **Account record (Учетная запись)**

Устанавливает способ хранения отчетов о выполненных заданиях.

### **Clustering (Группирование) (Для контроллера RISO модели PS7R-9000/5000)**

Настраивает контроллер принтера на выполнение функции группирования.

### **Security print (Безопасный режим печати)**

Устанавливает безопасный режим выполнения задания на печать.

# Network (Сеть)

Установка сетевых параметров контроллера.

## ⊙ Параметры настройки

### Controller name (Наименование контроллера)

Введите наименование контроллера принтера. Можно ввести до 16 алфавитно-цифровых символов, а также символ подчеркивания. Такое имя присваивается принтеру в сети.

### Domain name (Имя домена)

Введите имя домена сети, в которой установлен принтер.

### Controller details (Параметры контроллера)

Отображаются точные параметры контроллера принтера.

### Use DHCP server (Использование сервера DHCP)

Поставьте метку, если сервер DHCP используется для обработки IP-адреса.

### IP address (IP-адрес)

Введите IP-адрес, указанный для контроллера принтера.

### Subnet mask (Маска подсети)

Введите маску подсети, к которой подключается контроллер принтера.

### Gateway (Шлюз)

Введите адрес шлюза сети, к которому подключается контроллер принтера.

### DNS server (Сервер DNS)

Введите адрес сервера DNS, если вы используете указанный сервер для подключения к сети.

### Use Apple Talk (Использование сети AppleTalk) (Для контроллера RISO модели PS7R-9000/5000)

Поставьте метку, если вы используете принтер через сеть AppleTalk.

### AppleTalk zone name (Имя зоны сети AppleTalk) (Для контроллера RISO модели PS7R-9000/5000)

Введите имя зоны AppleTalk, к которой подключен принтер.

### Link Speed / Duplex Mode (Скорость связи / Дуплексный режим)

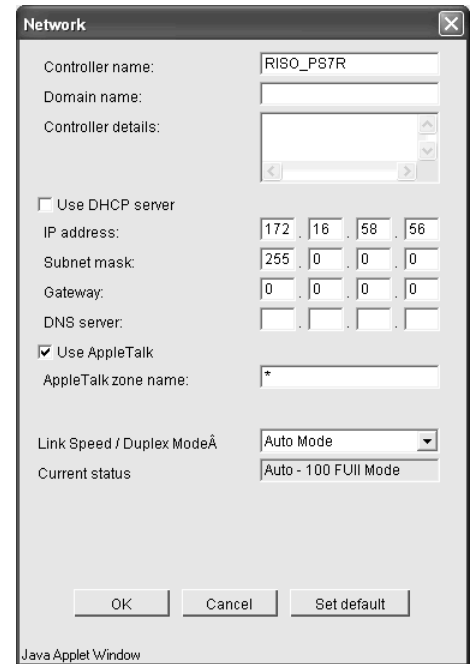
Выберите для принтера скорость передачи данных (10/100/1000BASE-T), режим приема и передачи данных (Полный/Частичный) и автоматический режим для принтера.

### Current status (Текущее состояние)

Отображаются скорость и режим приема/передачи данных для принтера, которые определяются автоматически.

### Кнопка [Set default] (Установка по умолчанию)

Возврат к заводской установке по умолчанию.



**1** Нажмите кнопку [Network] (Сеть).

**2** Введите сведения для каждого параметра.

Согласуйте вводимые сведения со своим администратором сети.

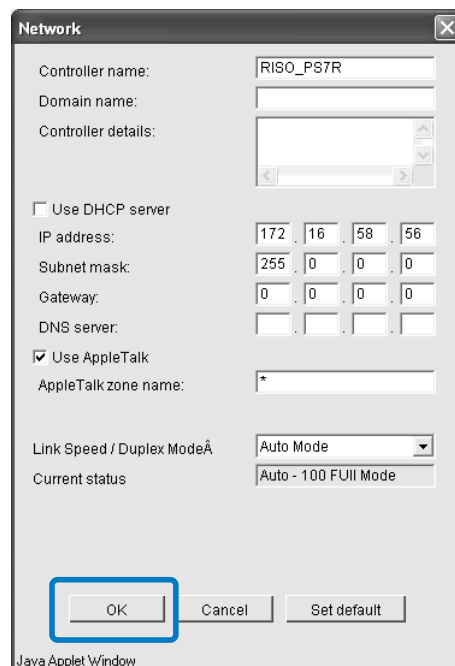
**3** Нажмите кнопку [OK] (Подтверждение).

Отображается диалоговое окно [Confirmation] (Подтверждение).

**4** Нажмите кнопку [OK] (Подтверждение).

Отображается диалоговое окно [Restart confirmation] (Повторное подтверждение).

**5** Нажмите кнопку [OK] (Подтверждение).

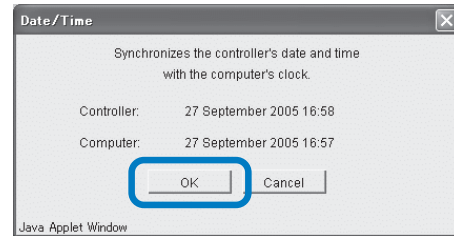


## Date/Time (Дата/Время)

Установка на контроллере принтера даты и времени в соответствии с настройкой часов в компьютере. При установке даты и времени на принтере также необходимо их согласовывать.

**1** Нажмите кнопку [Date/Time] (Дата/Время).

**2** Проверьте дату и время и нажмите кнопку [OK] (Подтверждение).



2

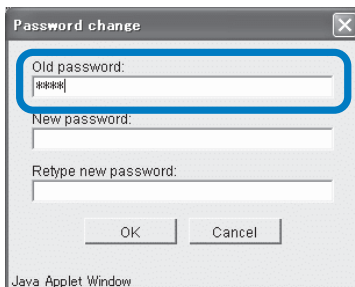
## Change password (Изменение пароля)

Замена пароля для входа в административные установки. Пароль не устанавливается по умолчанию на заводе, поэтому установите пароль в следующей последовательности.

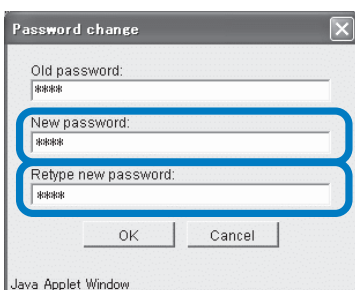
**1** Нажмите кнопку [Password change] (Изменение пароля).

**2** Введите старый пароль в строке [Old password] (Старый пароль).

При входе в административные настройки в первый раз необходимо ввести пароль в строке [Old password] (Старый пароль).



**3** Введите новый пароль в строке [New password] (Новый пароль).



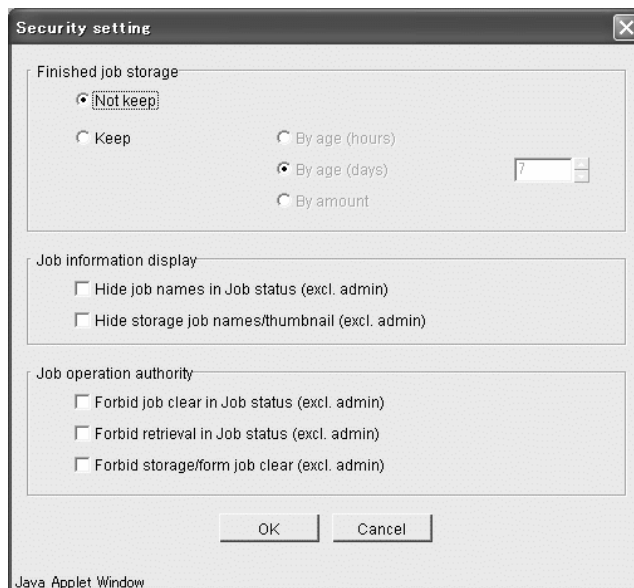
**4** Для подтверждения ввода повторно введите новый пароль в строке [Retype new password] (Введите новый пароль).

**5** Нажмите кнопку [OK] (Подтверждение).

Индикация об ошибке означает, что неправильно введен старый пароль или подтверждение нового пароля отличается от изначально введенного нового пароля. Снова введите их без ошибки.

# Security setting (Настройка параметров безопасности)

Установка действий, которые можно выполнить из опции [Job manager] (Управление заданиями).



## ⊙ Параметры, устанавливаемые в опции [Finished job storage] (Сохранение выполненного задания)

Если выбрать команду [Keep] (Сохранение), то задание на печать можно будет вызвать из памяти и повторно напечатать с помощью вкладки [Job status] (Состояние задания) экрана [Job manager] (Управление заданиями). Также данные можно сохранить или зарегистрировать в виде формы в контроллере принтера.

### **Not keep (Не сохранять) (начальная настройка)**

Удаление выполненных заданий после завершения печати.

### **Keep (Сохранение)**

Сохранение выполненных заданий по окончании установленного срока или сохранение установленного количества заданий с помощью вкладки [Job status] (Состояние задания) экрана [Job manager] (Управление заданиями).

Для указания способа удаления сохраненных заданий выберите один из следующих трех вариантов.

### **By age (hours) (По времени (часы))**

Установка количества часов, в течение которых задание сохраняется. Установите время с помощью таймера, расположенного справа. Время можно задать в пределах от 1 до 99 часов.

### **By age(days) (По времени (дни))**

Установка количества дней, в течение которых задание сохраняется. Установите время с помощью счетчика, расположенного справа. Можно установить количество дней от 1 до 99.

### **By amount (По количеству заданий)**

Установка количества заданий, которые необходимо сохранять. Установите количество с помощью счетчика, расположенного справа. Можно установить количество заданий в пределах от 1 до 99.



Можно сохранить не более 100 выполненных заданий. Если количество заданий превышает указанное максимальное количество, то происходит автоматическое удаление старых заданий, независимо от того, какое их количество установлено в опции [Finished job storage] (Сохранение выполненного задания).

## ⊙ Параметры, устанавливаемые в опции [Job information display] (Отображение параметров задания)

### **Hide job names in Job status (excl. admin) [Не отображать наименования заданий в опции Job status (кроме административных настроек)]**

Настройка отображения наименований заданий (названия напечатанных файлов).

### **Hide storage job names/Thumbnail (excl. admin) [Не отображать наименования сохраненных заданий/эскизы (кроме административных настроек)]**

Настройка отображения наименований сохраненных заданий и эскизов выбранных сохраненных данных.

Ⓞ **Параметры, устанавливаемые в опции [Job operation authority] (Очередность выполнения задания)**

**Forbid job clear in Job status (excl. admin)**  
[Запрет на удаление задания из опции Job status (кроме администратора)]

Только администратор имеет право удалять задание на печать после его выполнения.

**Forbid retrieval in Job status (excl. admin)**  
[Запрет на повторное выполнение задания в опции Job status (кроме администратора)]

Только администратор имеет право повторно устанавливать задание на печать после его выполнения.

**Forbid storage/form job clear (excl. admin)**  
[Запрет на хранение/очистку задания в виде формы (кроме администратора)]

Только администратор имеет право на удаление сохраненных данных.

**1** Нажмите кнопку [Security setting] (Настройка параметров безопасности).

**2** Нажатием на команду [Keep] (Сохранение) поставьте метку рядом с ней.

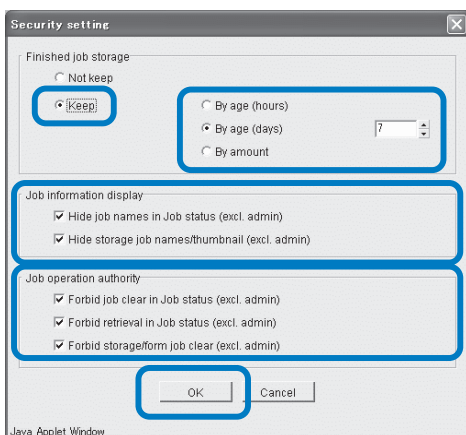
**3** Выполните установку в [Finished job storage] (Сохранение выполненного задания).

Выберите один из трех вариантов и установите соответствующий счетчик, расположенный справа.

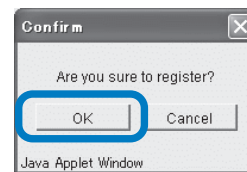
**4** Выполните установку в [Job information display] (Отображение параметров задания).

**5** Выполните установку в [Job operation authority] (Очередность выполнения задания).

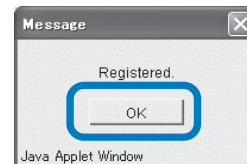
**6** Нажмите кнопку [OK] (Подтверждение).



**7** Нажмите кнопку [OK] (Подтверждение).




**8** Нажмите кнопку [OK] (Подтверждение).



# Account record (Учетная запись)

Установка способа хранения отчетов о выполненных заданиях.

 Количество сохраненных отчетов не должно превышать 100. Если количество отчетов превышает установленное максимальное значение, то отчеты по очереди удаляются из памяти, начиная с последнего.


## ⊙ Настройки

### Not delete automatically (Запрет на автоматическое удаление)

Отчеты о выполненных заданиях не удаляются автоматически. Удаляйте их вручную. В памяти может храниться не более 1000 отчетов.

### Save histories (Журнал сохраненных отчетов)

Журнал отчетов о выполненных заданиях можно сохранять в принтере ежемесячно или ежедневно. Журнал хранится в файле формата CSV.

 Сохраненный журнал не удаляется автоматически. Его необходимо удалять вручную на экране [Accounting data history list] (Перечень отчетов о выполненных заданиях).

### History list (Перечень отчетов в журнале)

Можно отобразить на экране перечень отчетов о выполненных заданиях, которые были сохранены благодаря установке функции [Save histories] (Журнал сохраненных отчетов).

### Delete automatically (Автоматическое удаление)

Происходит автоматическое удаление отчетов о выполненных заданиях, если их количество или срок хранения превышают установленные значения.

Для указания способа удаления сохраненных данных выберите один из следующих трех вариантов.

### By age (hours) (По времени (часы))

Установка количества часов, в течение которых отчет о выполненных заданиях сохраняется.

Установите время с помощью счетчика, расположенного справа. Время можно задать в пределах от 1 до 99 часов.

### By age (days) (По времени (дни))

Установка количества дней, в течение которых отчет о выполненных заданиях сохраняется.

Установите время с помощью счетчика, расположенного справа. Можно установить количество дней от 1 до 99.

### By amount (По количеству отчетов)

Установка количества отчетов о выполненных заданиях, которые необходимо сохранять.

Установите количество с помощью счетчика, расположенного справа. Можно установить количество отчетов в пределах от 1 до 99.

**Если отчеты о выполненных заданиях не удаляются автоматически:**

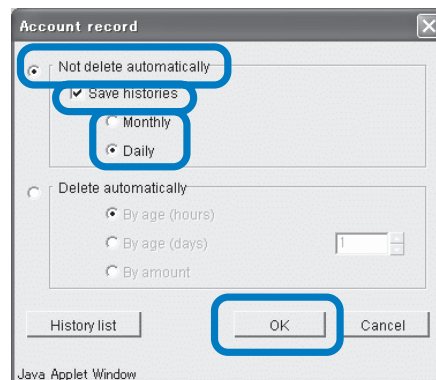
**1** Нажмите кнопку [Account record] (Учетная запись).

**2** Нажатием на команду [Not delete automatically] (Запрет на автоматическое удаление) поставьте рядом с ней метку.

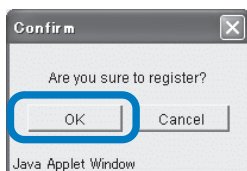
**3** Чтобы сохранить журнал отчетов о выполненных заданиях, нажатием на функцию [Save histories] (Журнал сохраненных отчетов) поставьте метку рядом с ней.

**4** Поставьте метку нажатием на одну из опций [Monthly] (Ежемесячно) или [Daily] (Ежедневно).

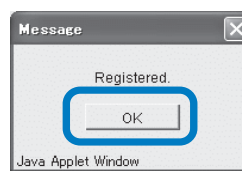
**5** Нажмите кнопку [OK] (Подтверждение).



- 6** Нажмите кнопку [OK] (Подтверждение).



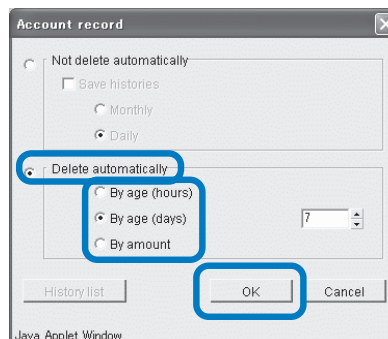
- 7** Нажмите кнопку [OK] (Подтверждение).



Если отчеты о выполненных заданиях удаляются автоматически:

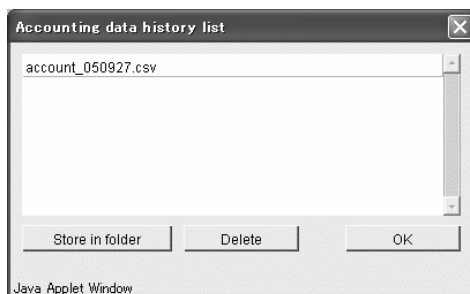
- 1** Нажмите кнопку [Account record] (Учетная запись).
- 2** Нажатием на команду [Delete automatically] (Удалять автоматически) поставьте метку рядом с ней.
- 3** Установите условие для хранения. Выберите один из трех вариантов и установите счетчик, расположенный справа.

- 4** Нажмите кнопку [OK] (Подтверждение).



## History list (Перечень отчетов в журнале)

По завершении сохранения журнала отчетов о выполненных заданиях можно отобразить перечень отчетов нажатием на кнопку [History list] (Перечень отчетов в журнале) на экране [Account record] (Учетная запись).



## Доступные функции

### Кнопка [Store in folder] (Сохранение в папке)

Помеченный файл формата CSV можно сохранить в компьютере.

Если программа Internet Explorer используется в операционной системе Mac OS X, то использование данной функции невозможно.

### Кнопка [Delete] (Удалить)

Помеченный файл формата CSV можно удалить.

# Clustering (Группирование) (Для контроллера RISO модели PS7R-9000/5000)

Настраивает контроллер принтера на выполнение функции группирования.

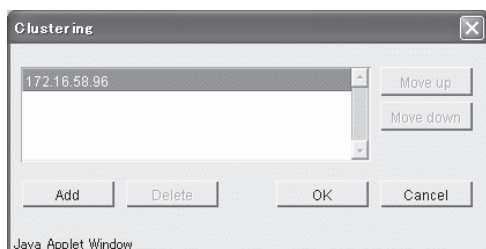
См. раздел "Clustering (Группирование)" Руководства пользователя драйвера принтера серии HC5500, стр.3-26

**!** Допускается объединение в единую сеть только принтеров с одинаковой моделью контроллера. Принтеры других моделей или марок не могут быть подключены.

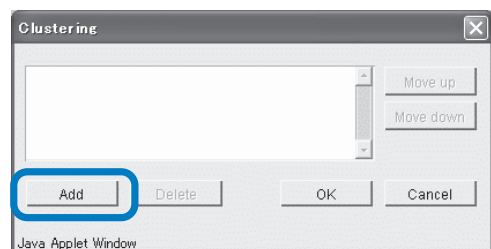
**1** Нажмите кнопку [Clustering] (Группирование).

**2** Если в списке имен хост-узлов и IP-адресов отображаются параметры контроллера серии HC5500, то щелкните на эту строку.

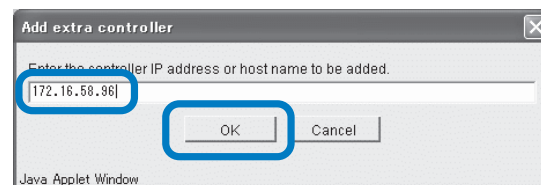
Затем переходите к пункту 6. Если параметры подключенного к сети контроллера серии HC5500 не отображаются, то переходите к пункту 3.



**3** Нажмите кнопку [Add] (Добавить).

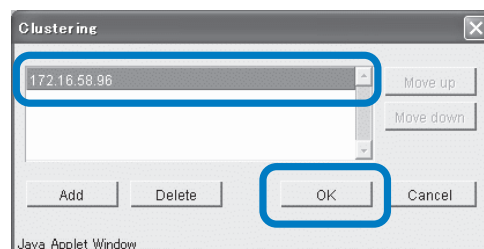


**4** Введите IP-адрес или имя хост-узла подключенного к сети контроллера серии HC5500.

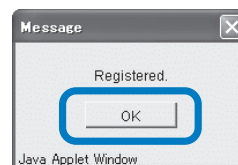


**5** Нажмите кнопку [OK] (Подтверждение).

**6** Убедитесь в том, что отображается IP-адрес или имя хост-узла, которые были введены в пункте 4, затем нажмите кнопку [OK] (Подтверждение).



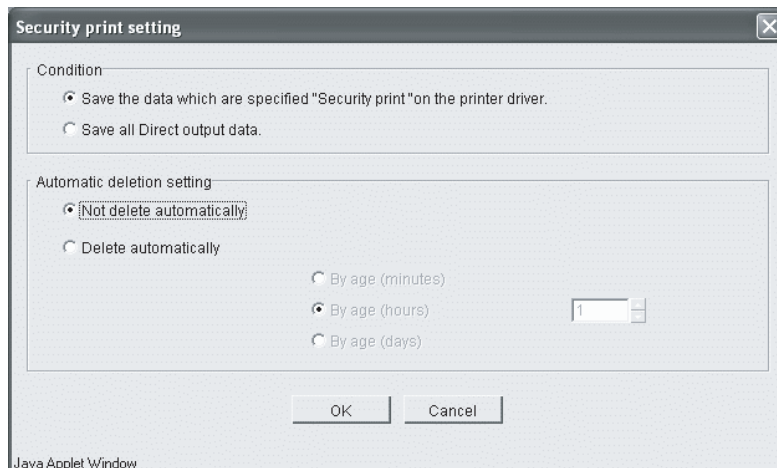
**7** Нажмите кнопку [OK] (Подтверждение).



**!** Если зарегистрированы несколько контроллеров принтеров, то задания в порядке очереди передаются на тот контроллер принтера, который отображается в верхней части списка. Для изменения очередности передачи заданий на контроллер принтера, щелкните на IP-адрес контроллера принтера и нажмите кнопку [Move up] (Вверх) или [Move down] (Вниз).

# Security print (Безопасный режим печати)

Установите условия для функции [Security Print] (Безопасный режим печати).



2

## ⦿ Настройки

### Condition (Состояние)

Установка состояния задания, которое требуется сохранить, а также для которого отправляется запрос на печать.

При выборе опции [Save all Direct output data.] (Сохранение всех данных, выводимых напрямую на печать) происходит сохранение всех заданий, включая такие задания, для которых не установлены параметры безопасности.

При выборе опции [Save the data which are specified "Security print "on the printer driver.] (Сохранение всех данных, помеченных драйвером принтера для режима безопасной печати) происходит сохранение только тех заданий, для которых установлена функция [Security print] (Режим безопасной печати) на вкладке [Option] (Опция). Изначально установлена опция [Save the data which are specified "Security print "on the printer driver.] (Сохранение всех данных, помеченных драйвером принтера для режима безопасной печати).



- Для сохраненных заданий на экране [Job status] (Состояние задания) отображается [Requesting] (Запрос).
- Сохраненные задания не распечатываются до тех пор, пока запрос на печать не поступит от диспетчера заданий .

### Automatic deletion setting (Установка автоматического удаления)

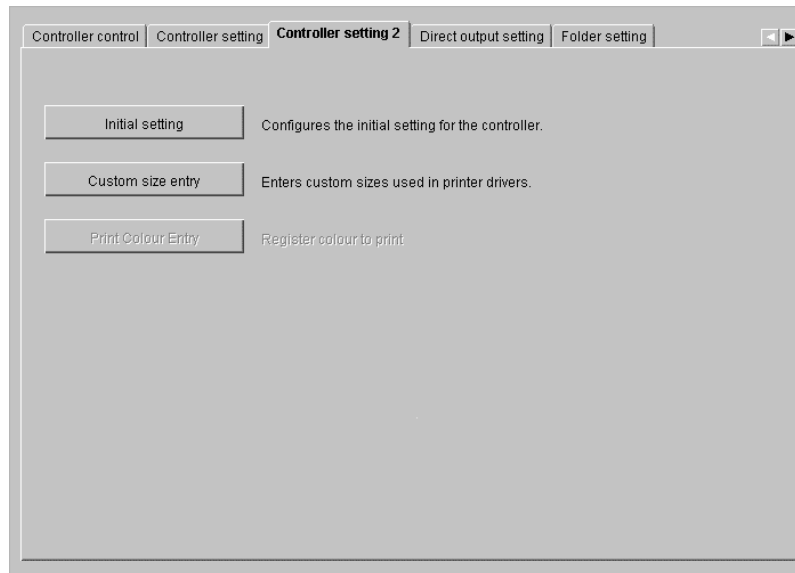
Устанавливает или отменяет функцию автоматического удаления сохраненного задания по истечении установленного времени. Изначально установлена опция [Not delete automatically] (Запрет на автоматическое удаление).

### By age (По времени)

Устанавливает срок, по истечении которого выполняется автоматическое удаление, если в функции [Automatic deletion setting] (Установка автоматического удаления) выбрана опция [Delete automatically] (Удалять автоматически). Время можно задавать в пределах от 1 до 99 минут, часов или дней.

# Вкладка Controller setting 2 (Настройка контроллера 2)

Можно зарегистрировать начальную настройку контроллера принтера, нестандартный формат оригинала и напечатанного изображения.



## ⦿ Настройки

### Initial setting (Начальные настройки)

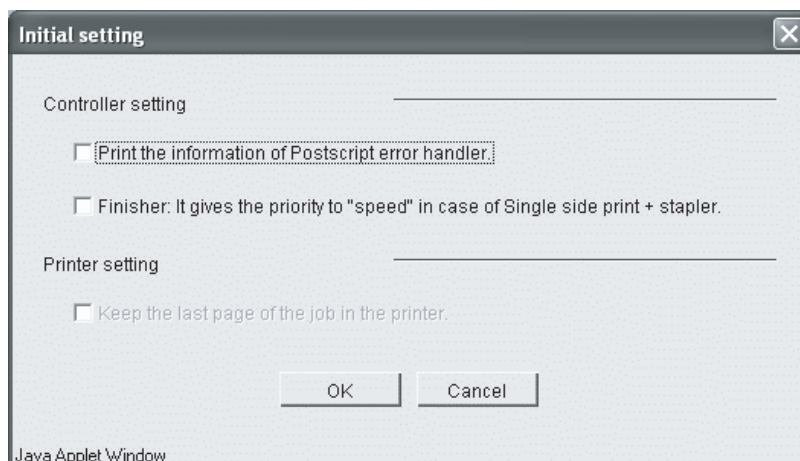
Установите эксплуатационные параметры контроллера принтера и самого принтера.

### Custom size entry (Ввод нестандартного формата) (Для контроллера RISO модели PS7R-9000/5000)

В контроллере принтера можно задать до 20 нестандартных форматов.

## Initial setting (Начальные настройки)

Можно выполнить начальную настройку эксплуатационных параметров принтера и контроллера принтера. Изначально отсутствуют какие-либо начальные настройки.



## ⦿ Настройки в опции [Controller setting] (Настройка контроллера) (Для контроллера RISO модели PS7R-9000/5000)

### Print the information of Postscript error handler. (Печать сообщений программы обработки ошибок Postscript).

Если установлена метка, то при появлении ошибки в процессе обработки данных, полученных с компьютера, данные распечатываются до той страницы, при обработке которой возникла ошибка. Если метка не установлена, то при возникновении ошибки печать будет приостановлена.



Чтобы напечатать данные, полученные от программы обработки ошибок PostScript, предварительно выберите [Yes] (Да) на вкладках [Advanced] (Расширенные функции), [PostScript Options] (Опции

программы PostScript) и [Send error handler] (Обработка ошибок при передаче).  
Руководство пользователя драйвера принтера серии HC5500. Вкладка [Advanced] (Расширенный), ⌘ стр.3-4

### Finisher: It gives priority to "speed" in case of Single side print + stapler. (Финишер: Задаёт очередность для "ускорения" печати при односторонней печати и сшивании бумаги).

При подключении финишера и установке метки для функции сшивания бумаги при односторонней печати повышается скорость обработки задания. Однако сшивание бумаги выполняется по направлению от задней стороны к передней стороне.

2

## ⦿ Настройки в [Printer setting] (Настройка принтера)

### Keep the last page of the job in the printer. (Функция сохранения последней страницы задания в принтере).

Сохранять последнюю страницу задания в принтере после его распечатки и до начала печати следующего задания. Если поставлена метка, то можно использовать функцию "Menu 3 Temp Data Retrieve (Меню 3 Извлечение временных данных)" настроек меню.



Если в драйвере принтера задана функция [Security Print] (Безопасный режим печати), то данные не сохраняются в принтере.  
Руководство пользователя драйвера принтера серии HC5500. "Security print (Печать в защищенном режиме)" ⌘ стр.2-27

## Custom size entry (Ввод нестандартного формата) (Для контроллера RISO модели PS7R-9000/5000)

В контроллере в качестве "Custom (нестандартных форматов)" можно зарегистрировать до 20 нестандартных форматов оригинального и распечатанного изображения. Зарегистрированные форматы отображаются как нестандартные форматы (с 1-го по 20-й) оригинальных и распечатанных изображений, и могут быть использованы драйвером принтера.



Зарегистрированные таким образом форматы хранятся в контроллере. Если драйверу принтера не удастся считать данные контроллера (не может осуществлять контроль), то нестандартные форматы не отображаются в ниспадающем меню форматов оригинальных и распечатанных изображений драйвера принтера.

## ⦿ Настройки

### Add (Добавить)

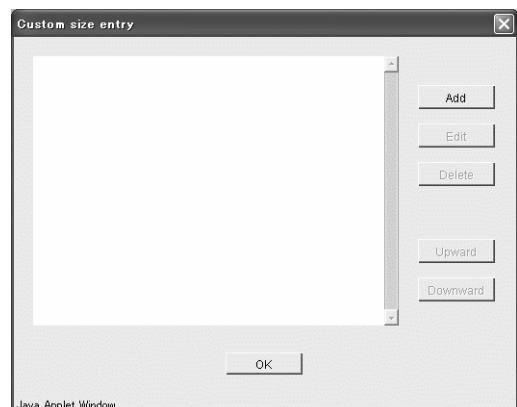
Отображение экрана ввода нестандартного формата.

### Edit (Отредактировать)

Изменение названия и размеров нестандартного формата, который был прежде зарегистрирован.

### Delete (Удалить)

Удаление нестандартного формата, который был прежде зарегистрирован.

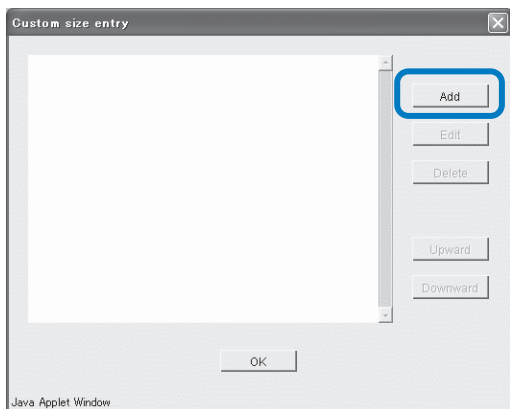


## Add (Добавить)

### 1 Нажмите кнопку [Custom size entry] (Ввод нестандартного формата).

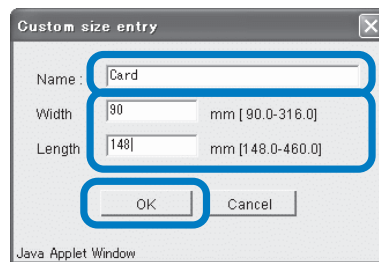
Отображается экран ввода нестандартного формата.

### 2 Нажмите кнопку [Add] (Добавить).

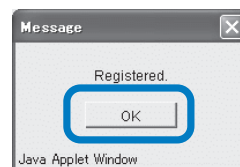


### 3 Ввод названия и размеров формата, который необходимо зарегистрировать.

### 4 Нажмите кнопку [OK] (Подтверждение).

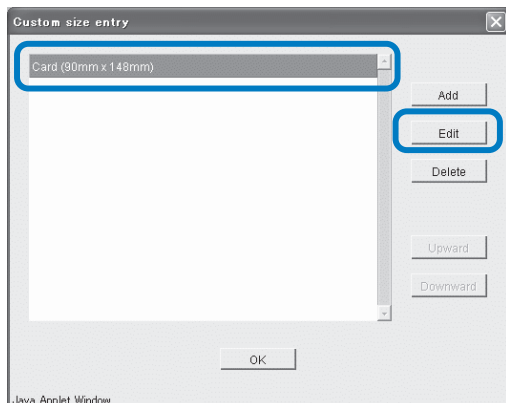


### 5 Нажмите кнопку [OK] (Подтверждение).



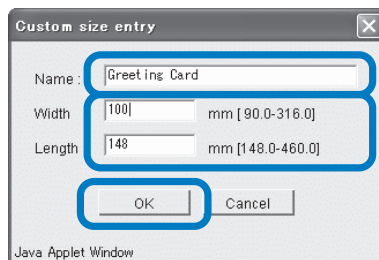
## Edit (Отредактировать)

### 1 Для того, чтобы изменить название или размеры формата, щелкните на тот формат, который требуется изменить, и нажмите кнопку [Edit] (Отредактировать).

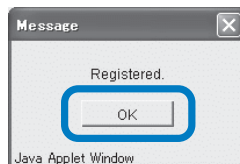


### 2 Введите любое название и размеры формата.

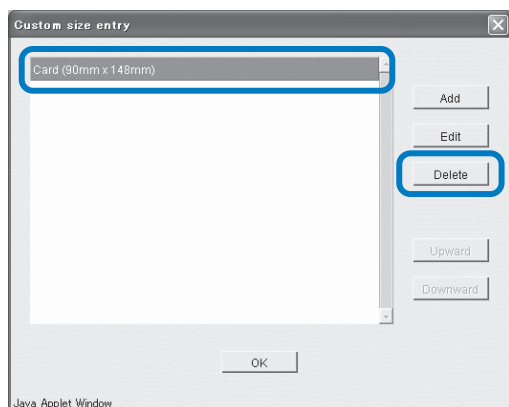
### 3 Нажмите кнопку [OK] (Подтверждение).



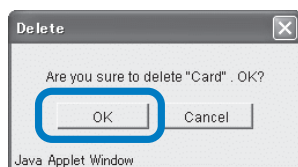
### 4 Нажмите кнопку [OK] (Подтверждение).



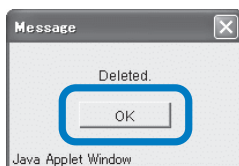
- 1 Щелкните на тот нестандартный формат, который требуется удалить, затем нажмите кнопку [Delete] (Удалить).



- 2 Нажмите кнопку [OK] (Подтверждение).



- 3 Нажмите кнопку [OK] (Подтверждение).



## Вкладка Direct output setting (Установка прямого вывода на печать) (Для контроллера RISO модели PS7R-9000/5000)

Регистрацию настроек драйвера принтера в контроллере принтера можно выполнить заранее. Если вы хотите, чтобы настройка параметров печати не изменялась, то следует ее зарегистрировать. В опции [Change output condition] (Указать условия вывода) вкладки [Main setting] (Основные настройки) драйвера принтера можно выбрать зарегистрированную настройку для прямого вывода на печать. См. раздел "Output mode (Режим вывода)" Руководства пользователя драйвера принтера серии HC5500, стр.3-9

### Отображаемые параметры

#### Available settings (Доступные настройки)

Отображаемые настройки с пометкой установлены и отображаются как варианты на дисплее драйвера принтера.

#### Output setting name (Наименование настройки вывода на печать)

Отображаются наименования зарегистрированных настроек.

#### Change settings (Изменение настроек)

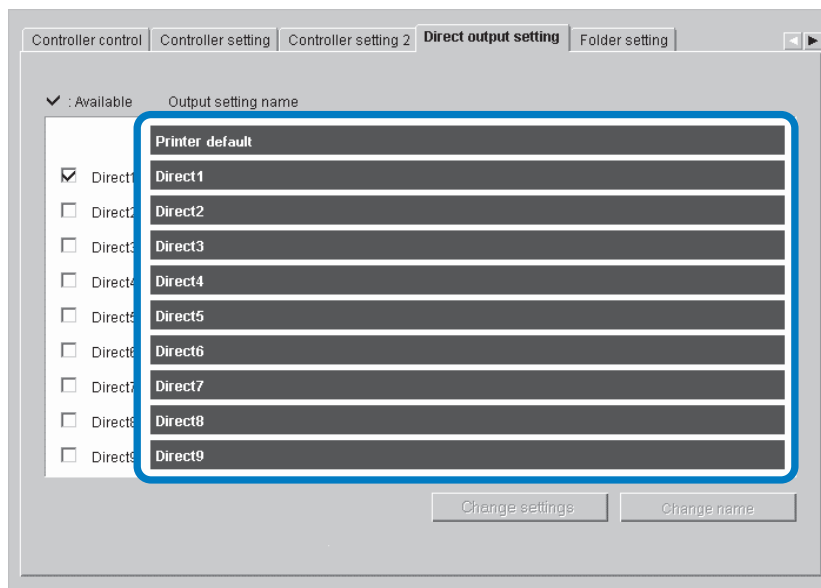
Настройки печати можно изменить и зарегистрировать. Можно также изменить настройку "Printer driver setting (настройка драйвера принтера)".

#### Change name (Изменение наименования)

Можно изменить наименования зарегистрированных настроек печати. Можно ввести до 32 символов.

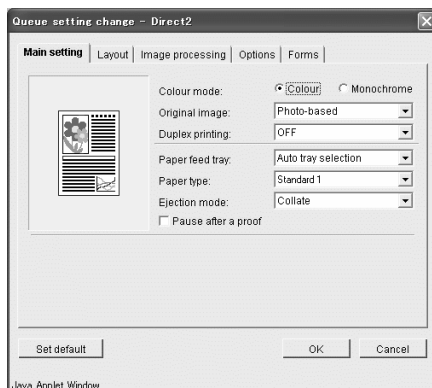
## 1 Щелкните [Directx] в опции [Output setting name] (Наименование настройки вывода на печать).

x - число от 1 до 9.



## 2 Нажмите кнопку [Change settings] (Изменение настроек).

Отображается экран [Main setting] (основные настройки) драйвера принтера.

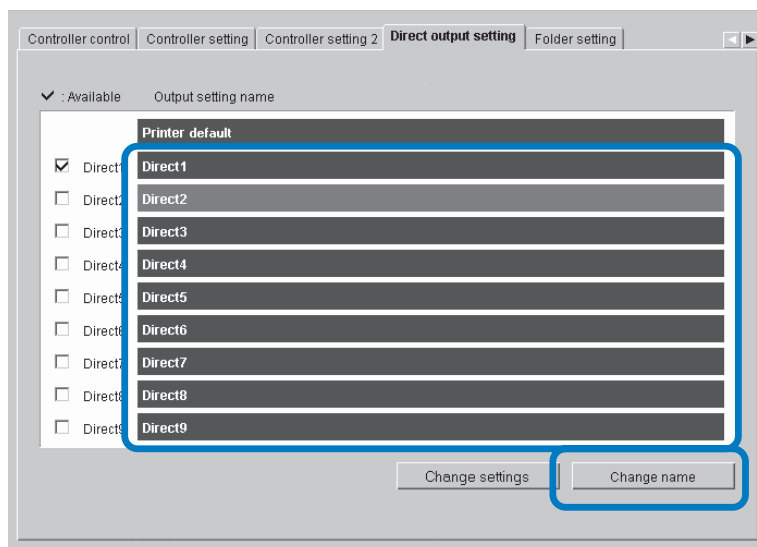


### 3 Измените настройку.

"Глава 3 Настройка драйвера принтера с блоком управления PS7R-9000/5000" Руководства пользователя драйвера принтера серии HC5500, стр.3-1

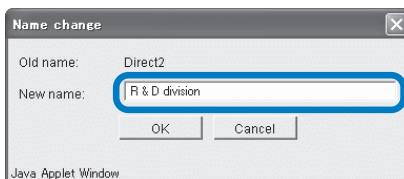
### 4 Чтобы изменить наименование настройки, щелкните на него, а затем нажмите кнопку [Change name] (Изменение наименования).

Наименование, указанное в первой строке [Printer Default Setting], изменить невозможно.



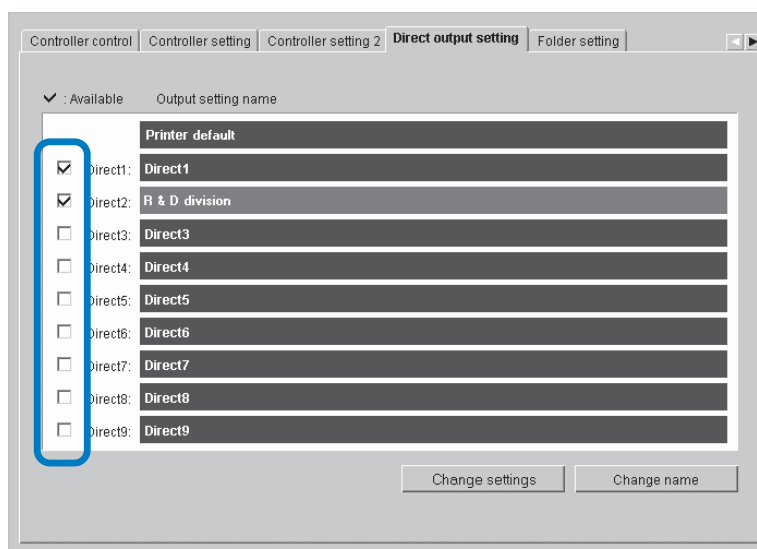
2

### 5 Введите новое наименование настройки.



### 6 Нажмите кнопку [OK] (Подтверждение).

### 7 Чтобы активировать настройку, поставьте метку в контрольном окне [Available settings] (Доступные настройки).



# Folder setting (Настройка папки)

Можно задать имя папки, в которую регистрируются задания.

Если папки создаются по назначению и типу, то становится просто различать сохраненные задания.

Зарегистрированные здесь папки можно выбрать в опции [Storage folder name] (Имя папки) вкладки [Main setting] (Основные настройки) драйвера принтера.

См. раздел "Output mode (Режим вывода)" Руководства пользователя драйвера принтера серии HC5500, стр.2-9 стр.3-9

## ⦿ Настройки

### Change name (Изменение наименования)

Можно изменить наименования зарегистрированных папок. Можно ввести до 32 символов.

### Available setting (Доступные настройки) (Для контроллера RISO модели PS7R-9000/5000)

Отображаемые папки с пометкой настроены для работы и отображаются как варианты на экране драйвера принтера.

### Folder name (Имя папки)

Отображаются зарегистрированные имена папок.

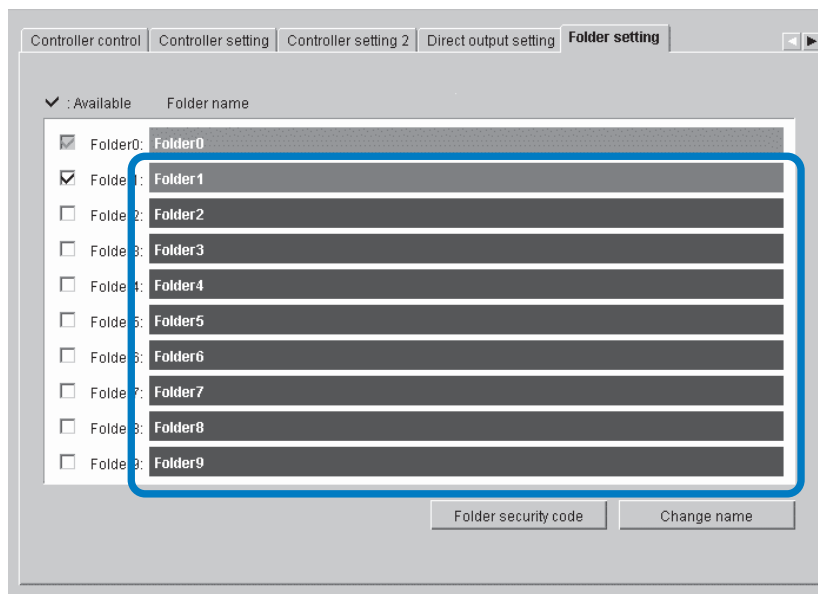
### Folder security code (Пароль папки) (Для контроллера RISO модели PS7R-9000/5000)

Для входа в папку можно установить пароль. Если указать папку, для которой необходимо установить пароль, и ввести пароль при распечатке данных, то происходит сохранение таких данных в папке. Можно ввести до 8 цифр.

## 1 Щелкните на то имя папки [Folderx], которое вы хотите изменить.

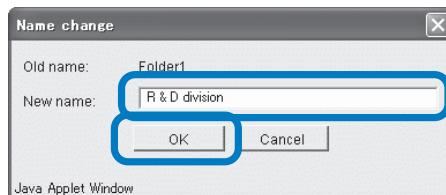
x - число от 1 до 9.

Наименование, указанное в первой строке [Folder0], изменить невозможно.



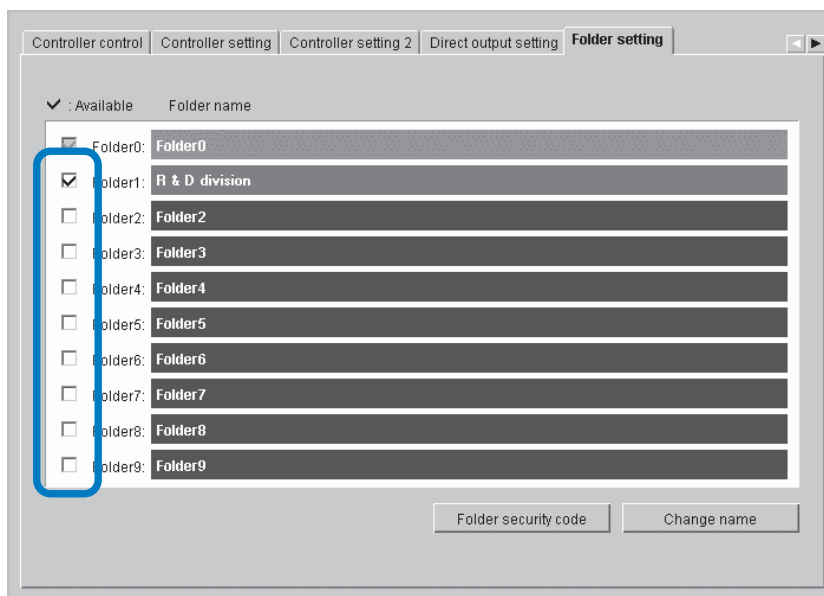
## 2 Нажмите кнопку [Change name] (Изменение наименования).

## 3 Введите новое имя папки.



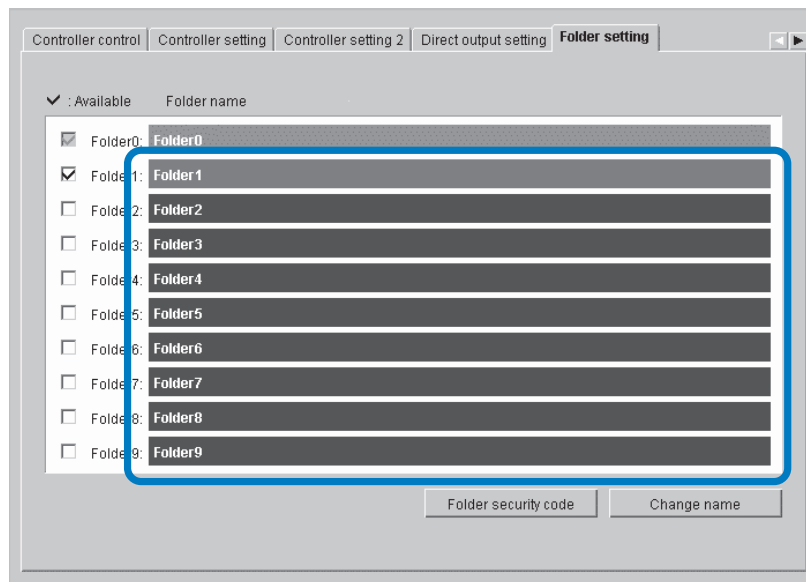
## 4 Нажмите кнопку [OK] (Подтверждение).

**5** Чтобы активировать настройку, поставьте метку в контрольном окне [Available settings] (Доступные настройки).




# Folder security code (Пароль папки) (Для контроллера RISO модели PS7R-9000/5000)

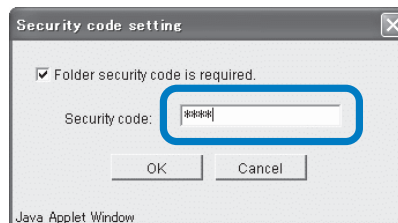
- 1 Щелкните на имя папки [Folder x], на которую вы хотите установить пароль.  
x - число от 1 до 9.



- 2 Нажмите кнопку [Folder security code] (Пароль папки).

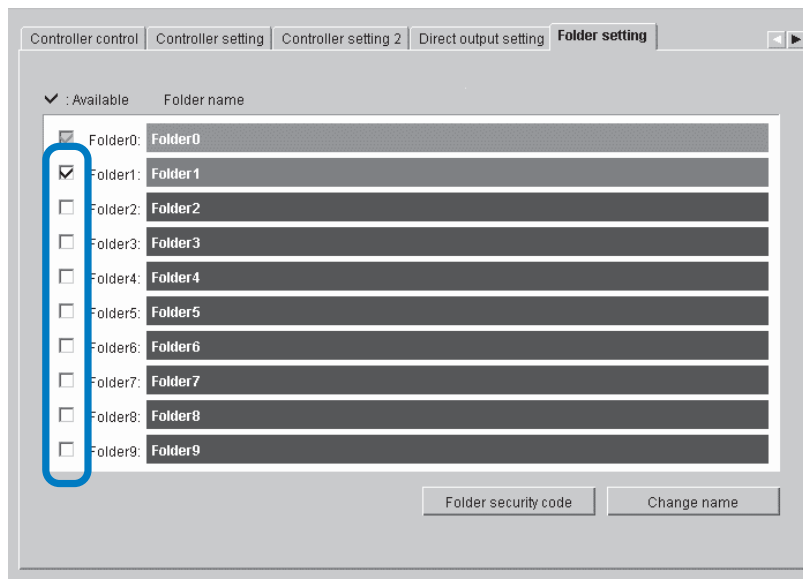
- 3 Введите необходимый пароль.

 Можно вводить только цифры.



- 4 Нажмите кнопку [OK] (Подтверждение).

**5** Чтобы активировать настройку, поставьте метку в контрольном окне [Available] (Доступные).



Можно отобразить перечень шрифтов, зарегистрированных в контроллере принтера. На принтере можно также установить дополнительные шрифты.

## Отображаемые параметры

### Font list (Список шрифтов)

Наименования установленных шрифтов отображаются списком. Приложение "Перечень шрифтов" к Руководству пользователя драйвера принтера серии HC5500, стр. 5-2

### Font count (Счетчик шрифтов)

Отображается количество установленных шрифтов.

### Download (Загрузка)

Установка шрифта в контроллер принтера.

Черным отображаются наименования недавно установленных шрифтов. Серым отображаются наименования шрифтов, установленных на заводе. Эти шрифты удалить невозможно.

## Порядок установки шрифта

Установка шрифта в контроллер принтера.

Можно использовать следующие шрифты: "Type 1 font" и "CID font".

### 1 Нажмите кнопку [ОК] (Подтверждение).

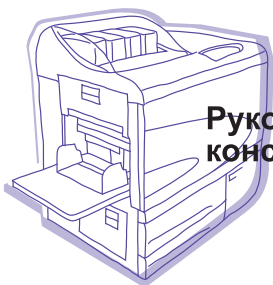
Устройство готово к загрузке шрифта. О последующих действиях по установке см. Инструкцию по эксплуатации этого шрифта.



Наименование контроллера "RISO-PS7R (font)" следует указать в качестве пути загрузки шрифта. При использовании компьютера Macintosh в зависимости от шрифта можно выбрать принтер с помощью окна Chooser, прежде чем приступить к установке шрифта.

### 2 По завершении установки шрифта перезапустите пульт управления RISO модели PS7R.

"Перезапуск", стр.2-6



**Руководство пользователя  
консоли серии HC5500**

---



Воспользуйтесь следующей информацией при решении  
вопросов поставок или обслуживания: